



TABLEAU DE BORD
EMPLOI - FORMATION
du Bâtiment et des Travaux Publics
en Hauts-de-France

**« LES INDICATEURS
PROSPECTIFS
EMPLOI-FORMATION »**

Edition 2017



C'est dans un état d'esprit de responsabilité et de volonté commune que l'Etat, la Région Hauts-de-France et les partenaires sociaux – réunis sous l'égide du CREFOP – ont souhaité que le Contrat de Plan Régional de Développement des Formations et de l'Orientation Professionnelle (CPRDFOP), soit sur la base d'un diagnostic partagé par tous les acteurs et dans le respect des compétences de chacun, l'outil de pilotage définissant la stratégie à moyen terme dans les domaines de l'orientation et de la formation professionnelles.

Pour aider à son élaboration, la profession bénéficie d'outil tel que ce tableau de bord Emploi Formation, qui par la batterie d'indicateurs qu'il propose, fournit aux partenaires du CPRDFOP les éléments nécessaires à l'élaboration d'une stratégie de formation et d'orientation au service de l'emploi dans les Hauts-de-France.

Sa conception a bénéficié de l'appui de l'ensemble des organisations professionnelles et des apports de nombreux partenaires techniques au premier rang desquels, il convient de mentionner la Direction des Etudes du CCCA-BTP ainsi que Constructys.

Ce tableau de bord emploi formation du bâtiment et des Travaux Publics Hauts-de-France, a été réalisé par la CERC Hauts-de-France et bénéficié du concours financier du CCCA-BTP.

ACTIVITE :

1. La production des entreprises du bâtiment
2. La production des entreprises de travaux publics
- 3.1 La construction de logements
- 3.2 La construction de bâtiments non résidentiels

ENTREPRISES :

- 4.1 Le tissu d'entreprises
- 4.2 Le tissu d'entreprises : cartographie
5. Les créations d'entreprises
6. Le nombre d'entreprises artisanales

JEUNES :

7. Projection démographique
- 8.1 La formation initiale : effectif en formation
- 8.2 La formation initiale : cartographie
9. La formation initiale : résultats aux examens
10. Les contrats de professionnalisation

SALARIES :

11. L'effectif salarié
12. La pyramide des âges des salariés
13. La qualification des ouvriers
14. Le flux d'entrants salariés : les premiers entrants
15. Les difficultés de recrutements des employeurs
16. La formation continue

DEMANDEURS D'EMPLOI :

17. Les demandes d'emploi
18. La formation des demandeurs d'emploi

INTERIMAIRES :

19. Les intérimaires dans le BTP

RELATION EMPLOI-FORMATION

20. Des études à l'emploi : articulation stock-flux

1. La production des entreprises du bâtiment

dans le Bâtiment en Hauts-de-France

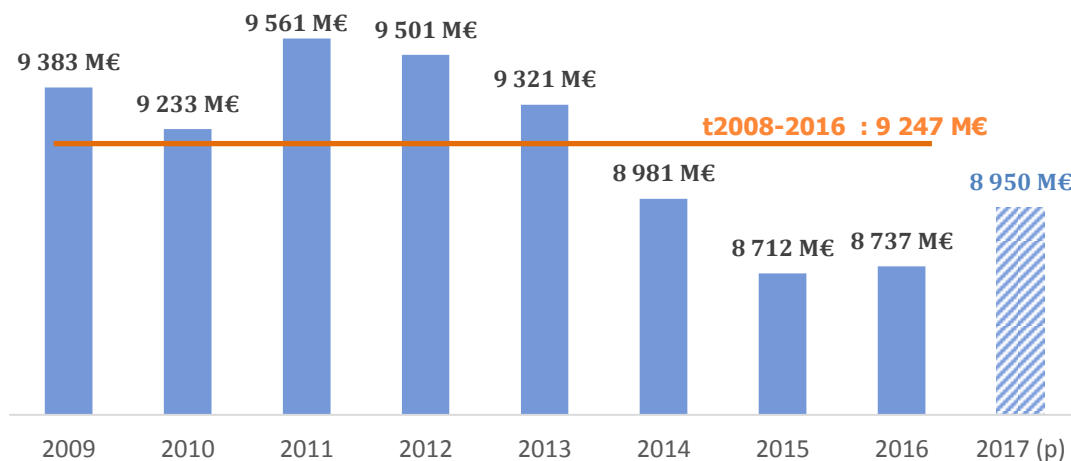
8 737 millions d'euros en 2016
soit 6,8 % du national

Tendance 2017 ▲

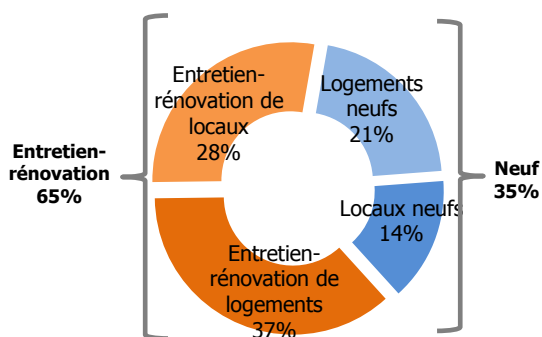
Travaux réalisés dans la région de chantier des Hauts-de-France (Hors taxes, en euros courants)

Sources : CERC Hauts-de-France - Gie réseau des CERC 2017

Evolution du chiffre d'affaires* total du bâtiment
Unité : million d'euros courants - Source: Réseau des CERC



* En millions d'euros courants
(p) : Chiffre d'affaires provisoire



Répartition du chiffre d'affaires par type de travaux en 2016	Chiffre d'affaires en valeur (€ courants)	Evolution 2016/2015 en valeur (€ courants)	
Chiffre d'affaires Bâtiment en 2015 en valeur (€ courants)	8 737 M€*	-0,1%	=
Logements neufs	1 837 M€	+0,6%	▲
Locaux neufs	1 263 M€	-5,8%	▼
Total neuf	3 100 M€	-2,1%	▼
Entretien -rénovation de logements	3 192 M€	+1,3%	▲
Entretien -rénovation de Locaux	2 444 M€	+0,7%	▲
Total entretien-rénovation	5 636 M€	+1,0%	▲

* En millions d'Euros

2016, un niveau d'activité stabilisé, les prémices d'une reprise en 2017...

En 2016, l'activité du Bâtiment s'est stabilisée par rapport à 2015 dans les Hauts-de-France. Toutefois, les mauvais résultats enregistrés par le secteur du non résidentiel (-6%) ont pesé sur le chiffre d'affaires global du neuf, alors que l'entretien-rénovation s'est maintenu à un niveau légèrement positif (+1%).

Les prévisions pour l'année 2017 sont plus optimistes : l'activité dans le neuf comme dans l'entretien-rénovation renouerait avec des valeurs positives. Le chiffre d'affaires Bâtiment s'inscrirait en croissance de +2,4%.

2. La production des entreprises de travaux publics

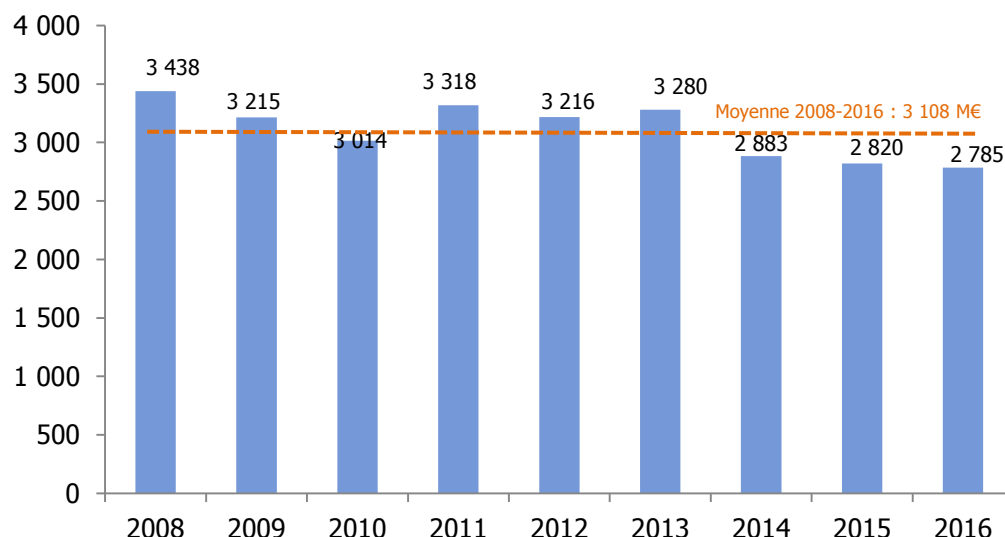
dans les Travaux publics en Hauts-de-France

2 820 millions d'euros en 2016
soit 8% du national

Volume des travaux réalisés dans la région
(Hors taxes, en euros courants)

Sources : FNTP

Tendance 2017 ▲



Évolution des travaux réalisés dans la région par les entreprises de travaux publics ayant leur siège dans et hors région

Natures de travaux réalisés dans la région	2016 en millions d'€	en %	Évolution 2016/2015
Ouvrages d'art et d'équipement industriel	189	7%	17% ▲
Terrassement	404	15%	5% ▲
Fondations spéciales, sondages, forages	63	2%	6% ▲
Travaux souterrains	3	0%	-74% ▼
Travaux en site maritime ou fluvial	61	2%	14% ▲
Travaux routiers	1 226	44%	-5% ▼
Voies ferrées	88	3%	48% ▲
Adduction d'eau, assainissement, autres canalisations et installations	460	17%	-9% ▼
Travaux d'électricité	288	10%	1% ▲
Travaux de génie agricole	2	0%	-3% ▼
Total	2 785	100%	-1% ▼

2016, est encore une année de repli pour le secteur des travaux publics. Toutefois, la contraction de l'activité est moindre qu'en 2015, le chiffre d'affaires s'étant quasiment stabilisé à -1%. Les travaux routiers ainsi que la branche eau et assainissement, principaux pourvoyeurs d'activité dans la région, tirent toujours la tendance vers le bas (en baisse de 5% et 9%). Les premières tendances régionales 2017 sont encourageantes : le chiffre d'affaires des entreprises de TP devrait retrouver des valeurs positives en 2017.

3.1 La construction de logements

dans le Bâtiment et les Travaux Publics en Hauts-de-France

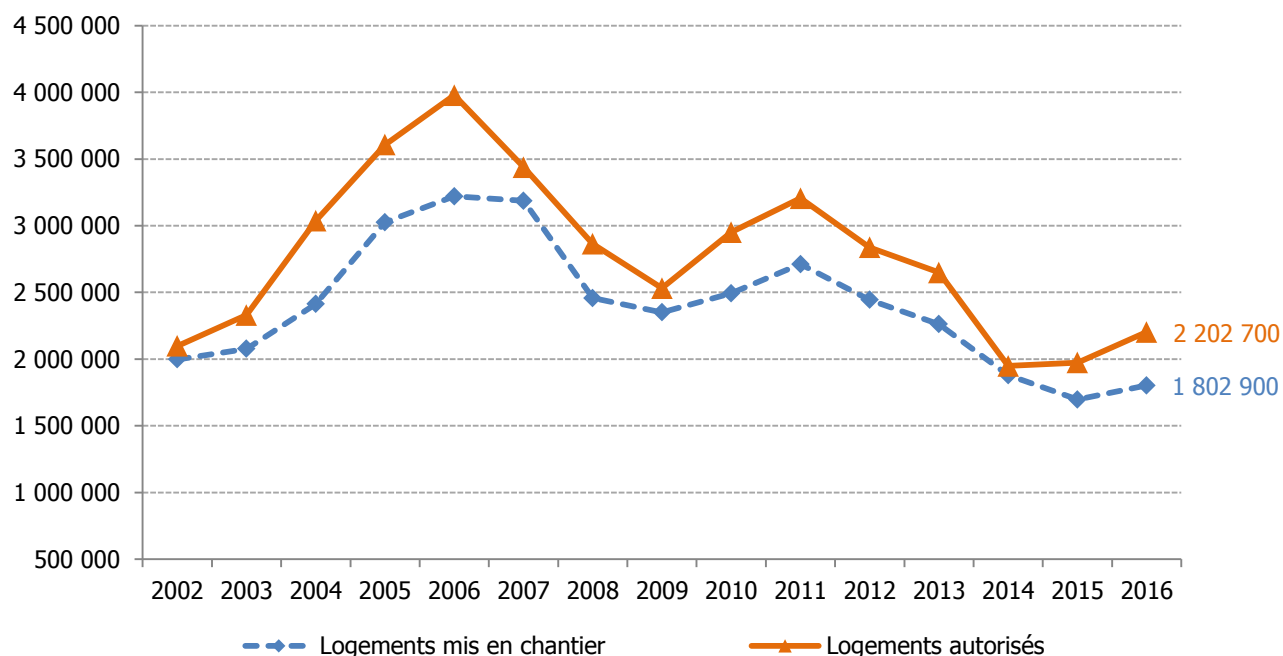
21 700 logements en 2016
soit 7% du national

2 202 700 m²

Tendance 2017 ▲

Nombre de logements neufs mis en chantier

Sources : Sit@del2 – données réelles estimées

Unité : m² de surface de plancher (SP)

Logements mis en chantier	Hauts-de-France		France métropolitaine
	2016	Évolution 2016/2015	Évolution 2016/2015
Logements individuels	Nombre	9 500	0% =
	Surface de plancher en m ²	1 064 900	-1% ▼
Logements collectifs	Nombre	12 200	+22% ▲
	Surface de plancher en m ²	738 000	+19% ▲

Après une année 2015 particulièrement mal orientée affichant des niveaux de construction historiquement bas, les mises en chantiers de logements se redressent sensiblement en 2016, en progression de 11% sur un an. Le collectif tire vers le haut la construction, alors que les logements commencés concernant l'individuel sont atones. La reprise de la construction devrait se confirmer en 2017

3.2 La construction de bâtiments non résidentiels

dans le Bâtiment et les Travaux Publics en Hauts-de-France

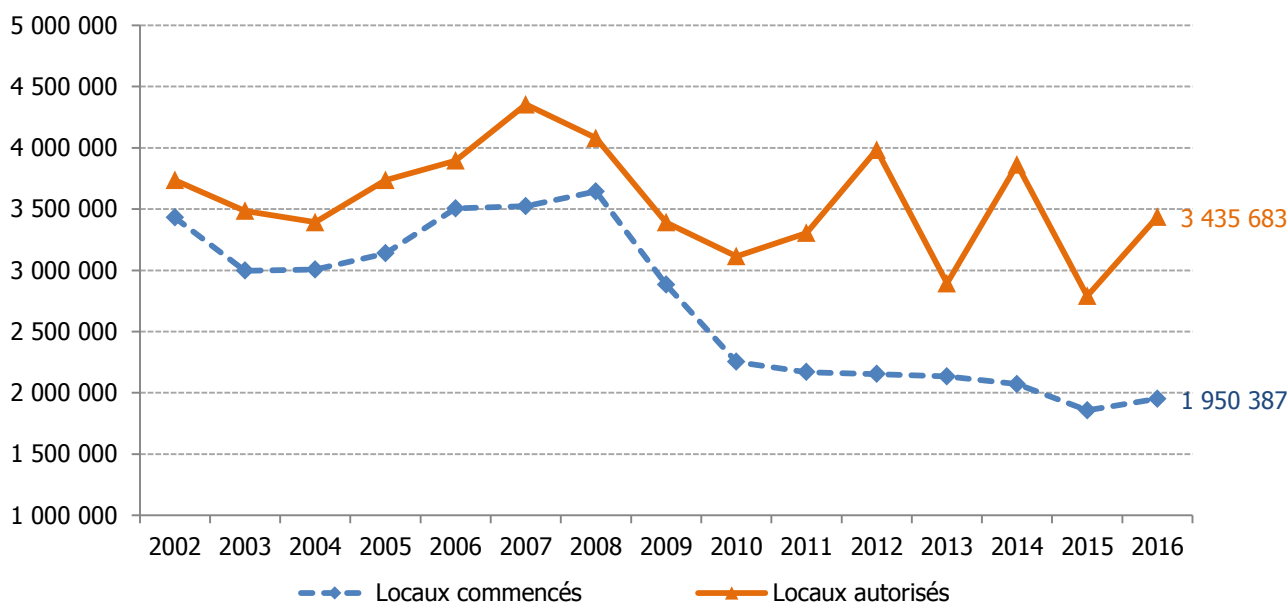
1 950 387 m² en 2016
soit 8% du national

Tendance 2017 ▲

Surfaces de locaux neufs mis en chantier

Sources : Sit@del – date de prise en compte

Unité : m² de surface de plancher (SP)



Locaux mis en chantier	Hauts-de-France		France
	2016 (m ²)	Évolution 2016/2015	Évolution 2016/2015
Hébergement hôtelier	25 206	+94% ▲	+11% ▲
Bureau	235 299	+4% ▲	+8% ▲
Commerce	345 505	+24% ▲	+5% ▲
Artisanat	47 655	-17% ▼	-7% ▼
Bâtiments industriels	210 854	-11% ▼	+8% ▲
Locaux agricoles	369 092	-1% ▼	+6% ▲
Entrepôts	445 403	+49% ▲	+20% ▲
Bâtiments de service public	271 373	-27% ▼	-5% ▼
Surface totale des Locaux	1 950 387	+5% ▲	+6% ▲

* La rubrique entrepôt regroupe stockage agricole et non agricole

** Services publics regroupe enseignement recherche, action sociale, transports, ouvrages spéciaux, santé, culture loisirs

Après une année 2015 particulièrement difficile concernant la construction de locaux, la fin d'année 2016 marque un retournement de tendance. Même si les niveaux restent très inférieurs à ceux d'avant la crise, les mises chantiers de bâtiments non résidentiels affichent à nouveau des évolutions positives. Dans le secteur privé non agricole, les entrepôts et les locaux commerciaux profitent de cette embellie. La reprise devrait se confirmer en 2017.

4.1 Le tissu d'entreprises

dans le Bâtiment et les Travaux Publics en Hauts-de-France

34 622 en 2016
soit 6% du BTP national

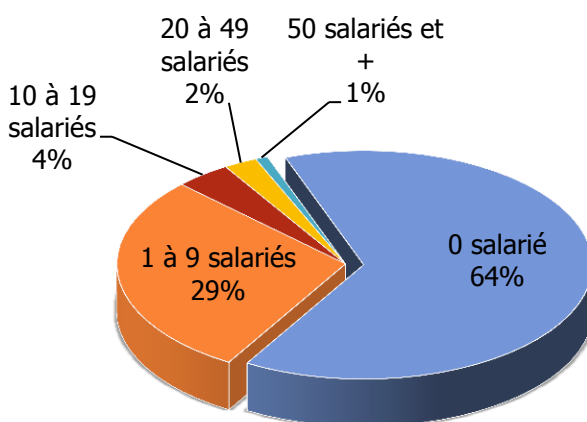
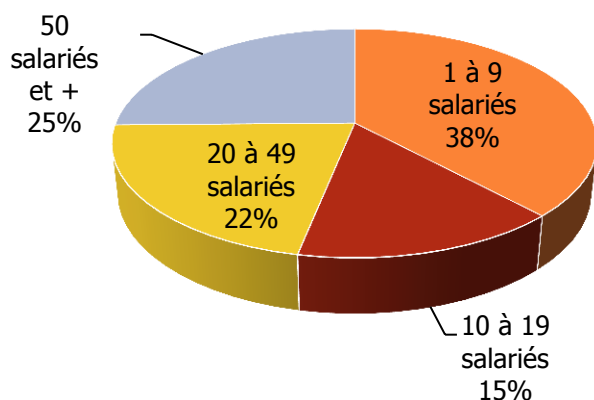
Nombre d'établissements répartis en fonction de leur taille

Source : INSEE – REE-Sirène au 31 décembre 2015
(Stock d'établissements)

Répartition des établissements selon les effectifs salariés

source : INSEE (REE -Sirène) au 31/12/2015 - traitement CERC

Répartition des salariés selon la taille de l'entreprise



Un établissement est une unité de production géographique individualisée, mais juridiquement dépendante de l'entreprise. Source INSEE

Taille des établissements	Établissements				Évolution 2016/2015
	Gros œuvre	Second œuvre	Travaux Publics	Total BTP	
Sans salarié	4 825	16 071	1 286	22 182	+4% ▲
1 à 9 salariés	2 425	6 897	631	9 953	-1% ▼
10 à 19 salariés	302	908	157	1 367	+2% ▲
20 à 49 salariés	178	480	160	818	-4% ▼
50 salariés et +	74	120	108	302	-1% ▲
Total	7 804	24 476	2 342	34 622	+2% ▲

En 2016, le nombre d'établissements de BTP augmente de 2% par rapport à 2015. Cette légère progression est portée par les établissements sans salarié, du Bâtiment comme des Travaux Publics. Les autres établissements en croissance sont les 10 à 19 salariés, portés par le secteur des Travaux Publics, en hausse de 6% par rapport à 2015. A l'inverse, les établissements de 20 à 49 salariés continuent à se contracter en 2016 de 4% (-4% en 2015).

4.2 Le tissu d'entreprises : cartographie

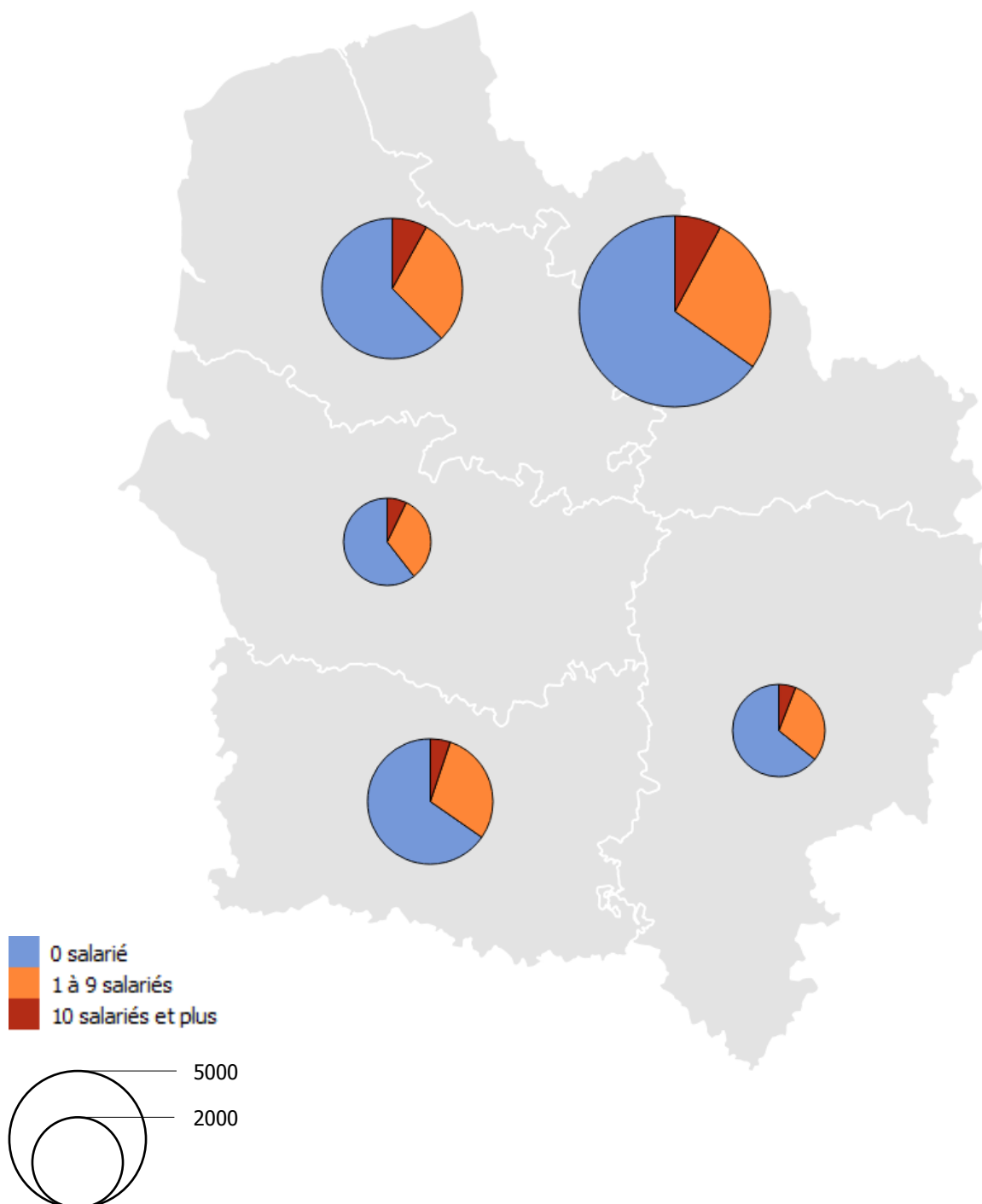
dans le Bâtiment et les Travaux Publics en Hauts-de-France

34 622 établissements
en 2016

**Nombre d'établissements répartis par zones
d'emploi en fonction de leur taille**

Source : INSEE Sirène au 31 décembre 2015
(Stock d'établissements)

Établissements BTP par taille salariale par département



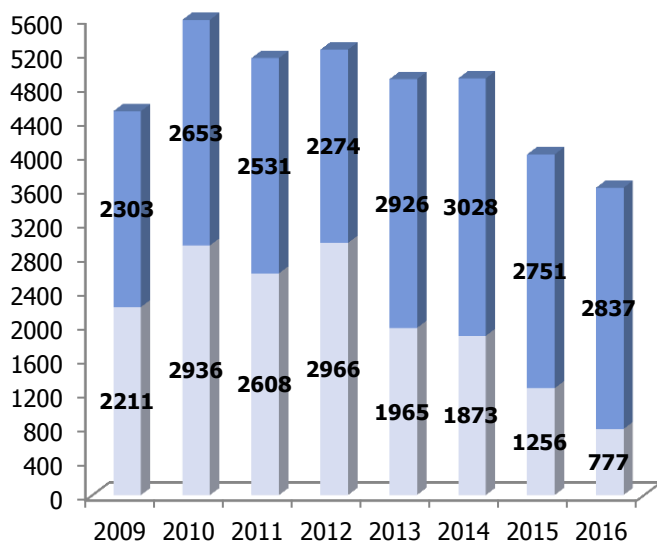
5. Les créations d'entreprises

dans le Bâtiment et les Travaux Publics en Hauts-de-France

3 614 créations d'entreprises
en 2016
soit 6% du BTP National

Nombre de créations d'entreprises de la Construction

Source : INSEE – Sirène – séries chronologiques 10/2017
(données CVS)



■ Créations d'entreprises hors micro-entrepreneurs
■ Créations d'entreprises micro-entrepreneurs

Évolution des créations d'entreprises de la construction (2016/2015)

Micro-entreprises	-38,1%
Hors micro-entrepreneurs	3,1%
Ensemble des créations d'entreprises	-9,6%

Créations d'entreprises	2016	2015	Évolution 2016/2015
Construction Hauts-de-France	3 614	3 997	-9,6%
<i>Dont micro-entrepreneurs*</i>	777	1256	-38,1%
création de micro-entrepreneurs / création d'entreprises	21,5%	31,4%	▼
Tous secteurs Hauts-de-France	32 882	32 152	2,3%
Construction France entière	61 276	63 971	-4,2%
<i>Dont micro-entrepreneurs*</i>	16 326	21 090	-22,6%
création de micro-entrepreneurs / création d'entreprises	26,6%	33,0%	▼
Tous secteurs France entière	552 845	525 945	5,1%

* auto-entrepreneur requalifié en micro-entrepreneur depuis décembre 2014

Poursuite du recul des créations d'entreprises sous statut de micro-entrepreneurs

Les créations d'entreprises dans la Construction se rétractent de nouveau en 2016, de -10%. Toutefois, ce repli ne concerne que les créations liées au statut de micro-entrepreneurs, en chute de 38%. En parallèle, les créations hors micro-entrepreneurs sont en augmentation de 3%, en 2016.

6. Le nombre d'entreprises artisanales

dans le Bâtiment et les Travaux Publics en Hauts-de-France

31 130 entreprises artisanales

en 2016

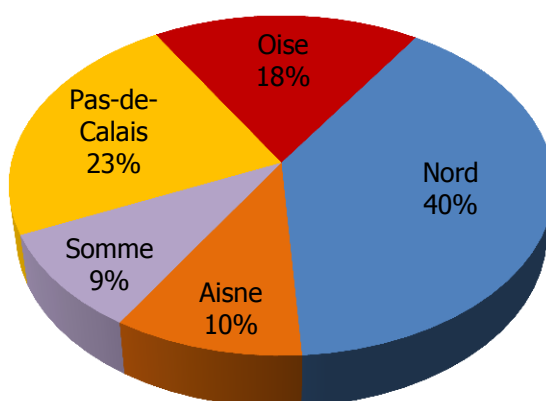
soit 6% du BTP National

Nombre d'établissements artisanaux

Source : INSEE SIRENE au 31 janvier 2015

(Stock d'établissements)

Répartition des établissements artisanaux par département



Entreprises artisanales *	2016	Part	Évolution 2016/2015
Bâtiment	29 471	95%	+2% ▲
<i>dont Gros œuvre</i>	6 817	23%	+1% ▲
<i>dont Second œuvre</i>	22 654	77%	+3% ▲
Travaux Publics	1 659	5%	+3% ▲
Total	31 130	100%	+2% ▲

(*) Doivent être immatriculées au répertoire des métiers les personnes physiques et les personnes morales qui n'emploient pas plus de 10 salariés et qui exercent à titre principal ou secondaire une activité professionnelle indépendante de production, de transformation, de réparation ou de prestation de services relevant de l'artisanat. Sous certaines conditions, les entreprises peuvent rester immatriculées au répertoire des métiers au-delà du seuil des 10 salariés (on parle de "droit de suite"). Le nombre d'entreprises artisanales ne coïncide pas avec celui des artisans, car plusieurs artisans peuvent être associés au sein d'une même entreprise.

Les établissements artisanaux représentent 90% des établissements du BTP, cette part est plus importante dans le bâtiment (91%) que dans les Travaux Publics (70%).

Comme la tendance globale, le nombre d'établissements artisanaux a poursuivi sa croissance en 2016, à un rythme toutefois moins soutenu qu'en 2015.

7. Projection démographique

Dans les Hauts-de-France

747 000 en 2040
population des 15 à 24 ans

Evolution projetée de la population en 2040, évolution 2007-2040

Sources : OMPHALE, scénario principal (Insee)

Tendance 2040 ▼

Département	Population en 2040	Dont part des 15 à 24 ans	Dont part des 25 à 29 ans
Aisne	555 000 ▲	10,9% ▼	5,4% ▼
Nord	2 639 000 ▲	12,9% ▼	6,3% ▼
Oise	880 000 ▲	11,3% ▼	5,8% =
Pas de Calais	1 510 000 ▲	11,4% ▼	5,6% ▼
Somme	606 000 ▲	12,2% ▼	5,9% ▲
Hauts-de-France	6 190 000 ▲	12,1% ▼	5,4% ▼

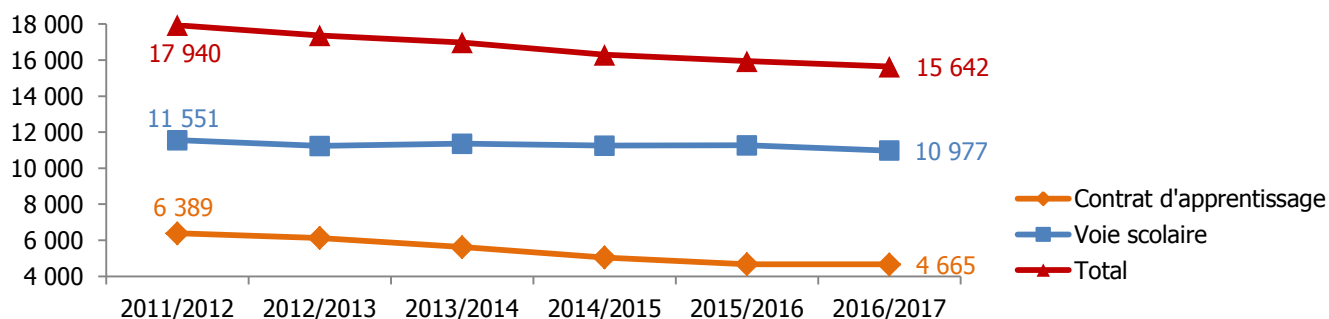
La population de la région Hauts-de-France devrait augmenter d'ici 2040, mais le nombre de 15 à 24 ans baissera sur l'ensemble des départements (-10% entre 2007 et 2040) d'où un vieillissement de la population. La part des 25 à 29 ans va aussi globalement diminuer (-3%).

8.1 La formation initiale : effectif en formation

dans le Bâtiment et les Travaux Publics en Hauts-de-France

15 642 en 2016/2017

Effectif total en formation dans les lycées et CFA, pour les diplômés préparant à une spécialité du BTP par la voie scolaire ou l'apprentissage Sources : CCCA BTP



Groupes de spécialités	2016/2017								Évol. 1 an
	CAP	MC	BP	BAC PRO	BTN	BTS	TH	TOTAL	
Maçonnerie	1 273		176	843				2 292	▼
Carrelage	306		23					329	▲
Menuiserie	866		124	833		90		1 913	▼
Charpente	138		26	203				367	=
Couverture	640	56	157	5		58		916	▲
Plomberie	514							514	▼
Chauffage	547	46	98	1 235	109	118		2 153	▼
Peinture	831		58	664		31		1 584	▼
Plâtrerie	297	46	37					380	▼
Métallerie	324			380		33		737	▲
Electricité	572	42	17	457		190	11	1 289	▼
Conduite d'engins	185							185	▲
Mécanique d'engins	3			221		8		232	▲
Canalisateur	48						21	69	=
Construction ouvrages d'art	33							33	=
Monteur de réseau		6					35	41	=
Constructeur de route	79							79	▼
Encadrement de chantier				265		367	12	644	▼
Géomètre topographe				118		68		186	▲
Etudes				408	1 080	171	29	1 688	=
Travaux Publics				11				11	▲
Toutes spécialités	6 656	196	716	5 632	1 189	1 134	108	15 642	▼
Evolution sur un an	▼	▼	▼	▼	▲	▼	▲	▼	

Après une chute de 8% en 2015, les effectifs en apprentissage stagnent à la rentrée scolaire 2016-2017 pour atteindre un niveau historiquement bas. En parallèle, les effectifs par la voie scolaire, stabilisés en 2015, s'effritent de près de 3% en 2016. Par diplômés préparés, les effectifs en bac pro sont en recul de 4%, alors qu'il continue d'augmenter dans les filières supérieures : +4% pour le baccalauréat technologique (BTN).

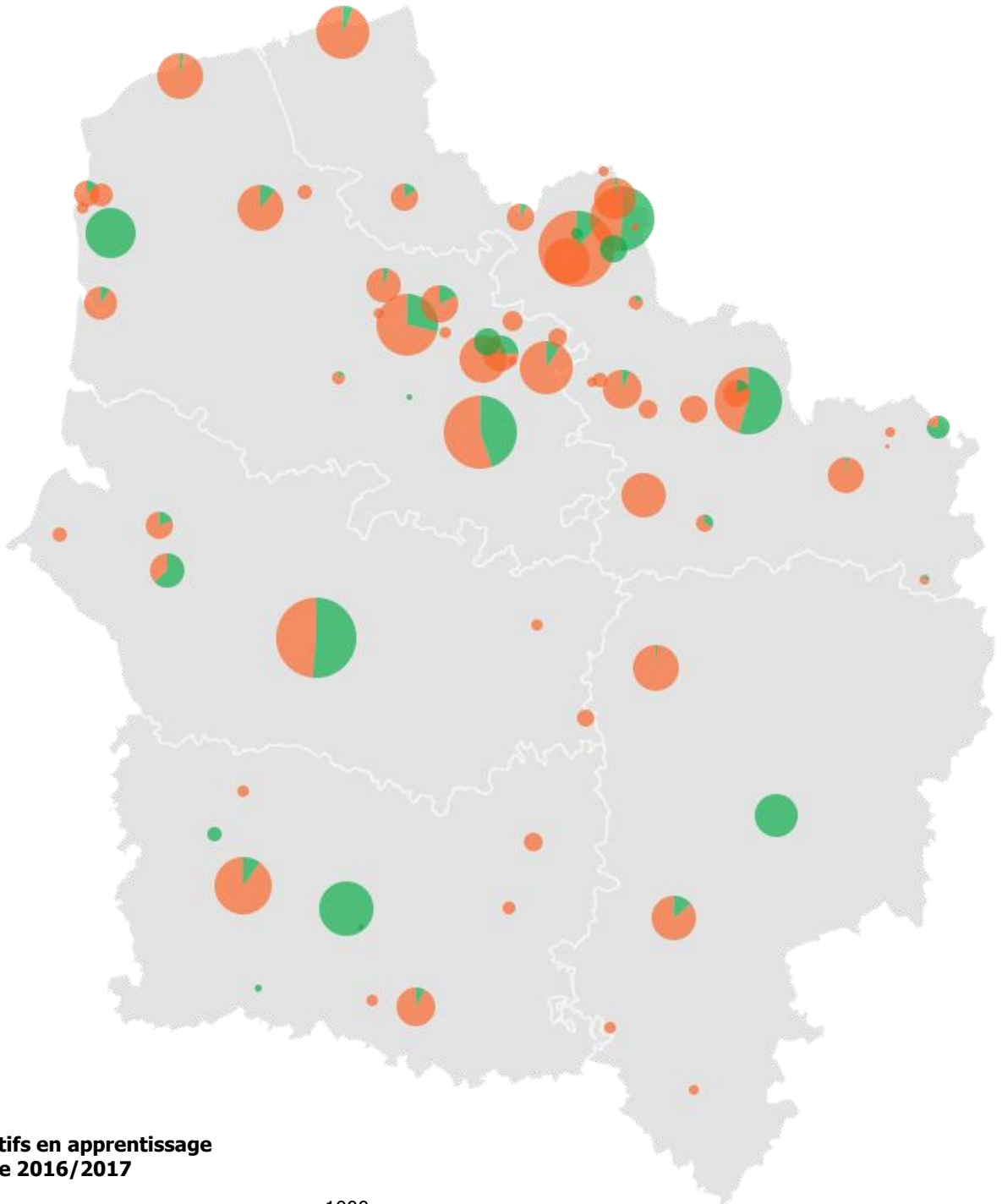
8.2 La formation initiale : cartographie

dans le Bâtiment et les Travaux Publics en Hauts-de-France

10 977 en voie scolaire
4 665 en apprentissage
 en 2016/2017

Effectif en formation dans les lycées et CFA, pour les
 diplômés préparant à une spécialité du BTP

Source : CCCA BTP



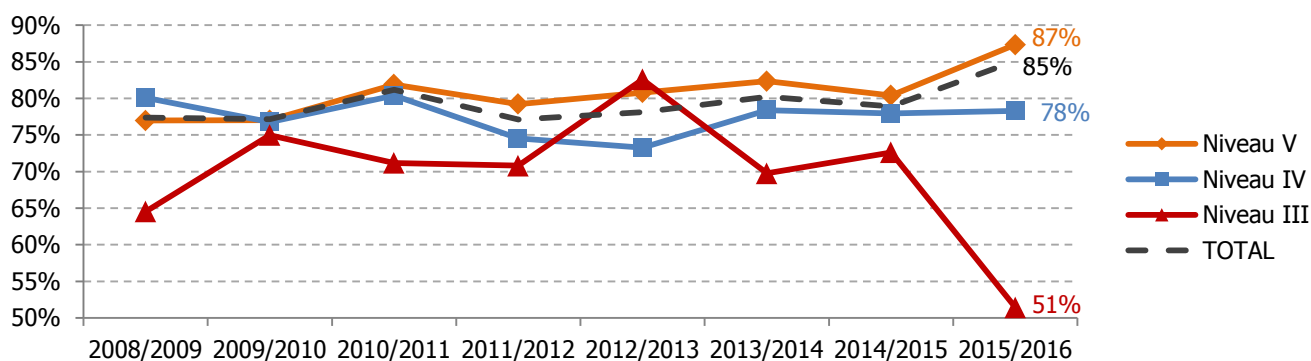
9. La formation initiale : résultats aux examens

dans le Bâtiment et les Travaux Publics en Hauts-de-France

85,1 % en 2015/2016

Taux de réussite aux examens pour les diplômes et certifications professionnelles (CP) préparant à une spécialité du Bâtiment et des TP par la voie scolaire ou l'apprentissage dans les lycées et CFA

Sources : CCCA BTP



Taux de réussite par groupe spécialités période 2015/2016	NIVEAU V		NIVEAU IV			NIV. III	TH	TOTAL
	CAP	MC	BP	BAC PRO	BTN	BTS		
Maçonnerie	82,5 %		72,2 %					80,0 %
Carrelage	91,0 %		66,7%					88,2%
Menuiserie	94,1 %		66,9%					86,6%
Charpente	93,0 %			75,0%				81,5%
Couvreur	79,3 %	79,5%	87,4%					79,2%
Plomberie	85,6%							85,6%
Chauffage	84,4%	96,7%	88,4%	61,5%		60,0%		85,3%
Peinture	93,9%		88,1 %					92,7 %
Plâtrerie	96,5%	92,7%	100,0%					94,8%
Métallerie	96,9%							96,9%
Electricité	86,8%		77,8%	66,7%				86,3%
Conduite d'engins	93,3%							93,3%
Mécanique d'engins								
Canalisateur	85,7%							85,7%
Constructeur ouvrages d'art								
Monteur de réseau								
Constructeur de route	94,9%							94,9%
Encadrement de chantier				90,4%		42,9%		83,6%
Géomètre topographe								
Etudes								
Toutes spécialités	87,7%	91,7%	78,1%	77,6%		51,4%		85,1%

Le taux de réussite est en nette progression par rapport à l'année précédente, passant de 79% en 2014/2015 à 85% en moyenne en 2015/2016. Néanmoins, les différences selon les métiers et les diplômes préparés peuvent être importantes.

10. Les contrats de professionnalisation

dans le Bâtiment et les Travaux Publics en Hauts-de-France

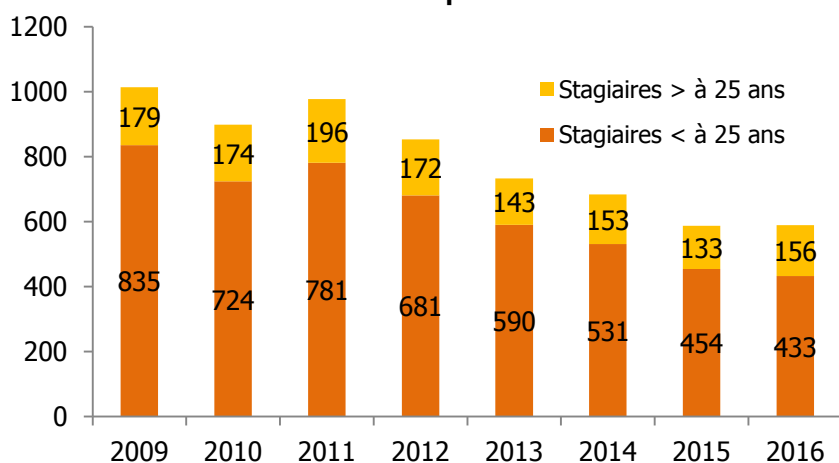
589 Contrats en 2016

Nombre de contrats conclus

(hors apprentissage)

Source : Constructys Hauts-de-France

Nombre de contrats de professionnalisation



163 dans les entreprises de moins de 10 salariés

426 dans les entreprises de 10 salariés et plus

Domaines de formation	2016	Part
Technique du BTP	418	71%
Sécurité	24	4%
Organisation, production	31	5%
Informatique	16	3%
Gestion, management	32	5%
Commercial	38	6%
Administratif	23	4%
Autres formations	7	1%
TOTAL GÉNÉRAL	589	100%

Détail du domaine technique	2016	Part
Maçonnerie	67	16%
Menuiserie	39	9%
Charpente	20	5%
Couverture, étanchéité	37	9%
Plomberie, chauffage, climatisation	28	7%
Peinture, revêtements, plâtrerie	53	13%
Métallerie	12	3%
Électricité	11	3%
Génie civil	33	8%
Routes, terrassement	18	4%
VRD - canalisation	41	10%
Réseaux électrique (TP)	11	3%
Conduite d'engins et mécanique	37	9%
Divers, technique du BTP	11	3%
TOTAL domaine technique	418	100%

Après plusieurs années de repli, le nombre de contrats de professionnalisation se stabilise à 589, les stagiaires de moins de 25 ans étant toutefois moins nombreux à en bénéficier en 2016. Par ailleurs, le nombre de contrats de professionnalisation conclu par les entreprises de moins de 10 salariés continue à augmenter, en hausse de 19%. Inversement, dans les entreprises de 10 salariés et plus, le nombre de contrats conclus a chuté en 2016.

11. L'effectif salarié

dans le Bâtiment et les Travaux Publics en Hauts-de-France

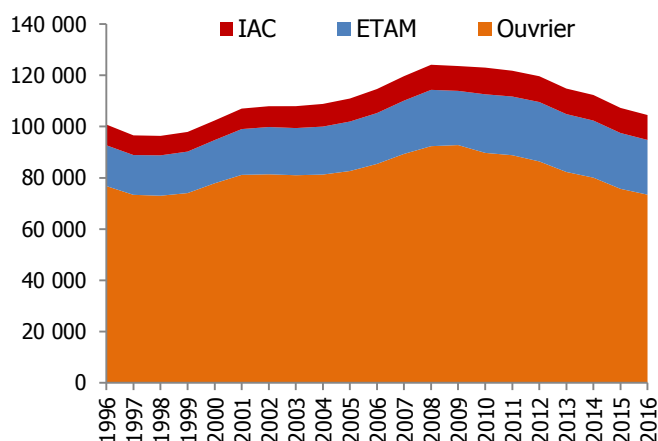
104 512 salariés en 2016
soit **9%** du BTP national

Nombre de salariés du Bâtiment et des Travaux Publics, résidant dans la région (hors apprentis)

Sources : UCF/CCCA-BTP au 15 mars

Tendance 2017 =

Catégorie	Femmes	Hommes	Total
Ouvrier	771	72 671	73 442
ETAM	5 450	11 757	17 207
IAC	3 630	10 233	13 863
Total	9 851	94 661	104 512



Groupes métiers de production	2016	Évol. 2016/2015
Maçonnerie	9 730	-4% ▼
Carrelage	1 021	1% ▲
Menuiserie	5 497	-2% ▼
Charpente bois	710	0% =
Couverture	5 300	-2% ▼
Plomberie	1 066	-6% ▼
Chauffage	3 052	-3% ▼
Peinture	4 357	-2% ▼
Plâtrerie	2 109	1% ▲
Métallerie	1 731	-6% ▼
Electricité	4 418	0% =
Monteur de réseau	1 793	-11% ▼
Conduite d'engins	3 139	-5% ▼
Mécanique d'engins	314	5% ▲
Canalisateur	284	-8% ▼
Const. d'ouvrages d'art	1 427	-2% ▼
Constructeur de route	240	-4% ▼
Ouvrier VRD	3 578	-7% ▼
Terrassier	258	4% ▲
Divers (conduite VL, VP, ...)	23 550	-2% ▼
TOUTES SPÉCIALITÉS	73 574	-3% ▼

Technique et encadrement de chantier	2016	Évol. 2016/2015
Chef de chantier	3 370	-5% ▼
Conducteur de travaux	2 770	-2% ▼
Dessinateur métreur	1 086	-2% ▼
Géomètre topographe	160	-1% ▼
Technicien	5 408	-4% ▼
Ingénieur	1 644	-2% ▼
Divers technique	725	-5% ▼
TOTAL	15 163	-3% ▼

Administratif et commercial	2016	Évol. 2016/2015
Administratif	13 766	-2% ▼
Commercial	1 743	1% ▲
Divers	266	-5% ▼
TOTAL	15 775	-1% ▼

En 2016, le fléchissement de l'emploi salarié se poursuit mais de façon moins prononcée : -3% contre -4% en 2015. Les métiers de production demeurent les plus impactés (-3%).

En 2017, l'effectif salarié se stabiliserait, voire progresserait légèrement.

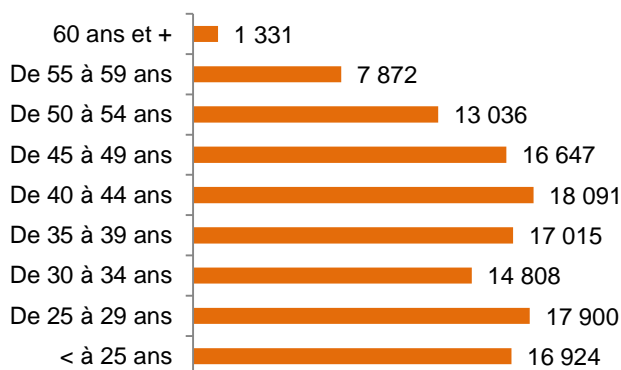
12. La pyramide des âges des salariés

dans le Bâtiment et les Travaux Publics en Hauts-de-France

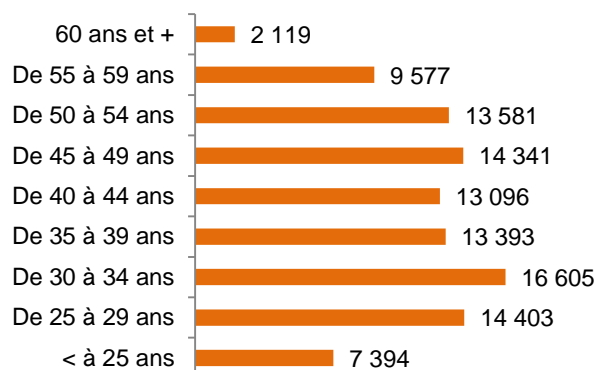
40,0 ans en âge moyen
en 2016

Structure par âge de la population salariée (hors apprentis).
Indicateurs de l'âge moyen et de la proportion de moins de 25 ans
Sources : UCF/CCCA-BTP

38,0 ans en 2009



40,0 ans en 2016



Groupes métiers de production	Âge moyen	% - de 25 ans	Évol. 1 an % - 25 ans
Maçonnerie	39,4	8%	▼
Carrelage	38,5	9%	▼
Menuiserie	39,3	8%	▼
Charpente bois	37,7	11%	=
Couverture	37,2	12%	▼
Plomberie	37,8	9%	▼
Chauffage	37,8	9%	▼
Peinture	40,1	8%	▲
Plâtrerie	38,1	9%	▼
Métallerie	40,6	7%	=
Electricité	38,7	8%	=
Monteur de réseaux	40,5	5%	=
Conduite d'engins	42,9	4%	=
Mécanique d'engins	40,8	6%	▼
Canalisateur	38,2	10%	▲
Const. ouvrages d'art	42,1	3%	=
Construction de route	41,1	4%	▼
Ouvrier VRD	40,4	6%	▲
Terrassier	40,3	9%	▼
Divers	38,6	10%	▼
Toutes spécialités	39,2	8%	▼

Technique et encadrement de chantier	Âge moyen	% - de 25 ans	Évol. 1 an % - 25 ans
Chef de chantier	44,8	2%	=
Cond. de travaux	40,6	4%	▼
Dessinateur métreur	37,8	7%	▼
Géomètre topographe	37,6	11%	▲
Technicien	40,0	6%	▲
Ingénieur	40,5	3%	=
Divers technique	43,2	3%	=
TOTAL	41,2	4%	=

Administratif et commercial	Âge moyen	% - de 25 ans	Évol. 1 an % - 25 ans
Administratif	43,0	4%	=
Commercial	42,6	3%	=
Divers	48,1	3%	▲
TOTAL	43,1	4%	=

L'âge moyen des salariés du BTP continue à augmenter : il s'élève à 40, ans en 2016 contre 38,0 ans en 2009. La part des moins de 25 ans se rétracte encore, passant à 7% (8% en 2015), leur nombre a été divisé par plus de 2 depuis 2009. Parallèlement, les plus de 50 ans sont de plus en plus nombreux, ils représentent 24% des salariés du BTP en 2016.

13. La qualification des ouvriers

dans le Bâtiment et les Travaux Publics en Hauts-de-France

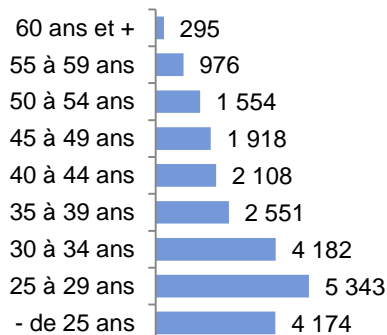
69% d'ouvriers qualifiés ou très qualifiés en 2016

Répartition des ouvriers par qualification selon les conventions collectives du Bâtiment et des Travaux Publics (classement selon 5 critères dont la formation initiale)

Sources : UCF/CCCA-BTP

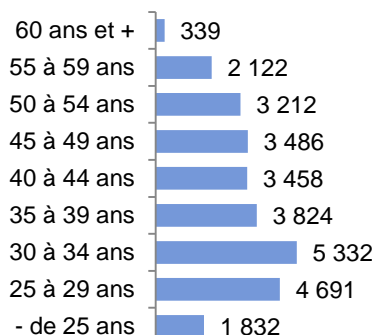
Peu qualifiés (23 011)

Coefficients Conventions Collectives
Bât (150-170) TP (100-110)



Qualifiés (28 296)

Coefficients Conventions Collectives
Bât (185-210) TP (125-140)



Très qualifiés (22 042)

Coefficients Conventions Collectives
Bât (230-270) TP (165-180)



Groupes métiers de production	Peu qualifiés	Qualifiés	Très qualifiés	Qualifiés et très qualifiés
Constructeur d'ouvrages d'art	8%	59%	32%	92%
Mécanicien d'engins	10%	66%	24%	90%
Canalisateur	18%	71%	11%	82%
Conducteur d'engins	20%	60%	20%	80%
Constructeur de route	21%	73%	5%	79%
Maçon	24%	38%	38%	76%
Electricien	25%	38%	38%	75%
Chauffagiste	25%	39%	36%	75%
Carreleur	26%	34%	40%	74%
Plombier	27%	37%	36%	73%
Charpentier	27%	40%	32%	73%
Peintre	28%	38%	35%	72%
Ouvrier VRD	28%	47%	25%	72%
Menuisier	29%	38%	33%	71%
Monteur de réseau	29%	42%	29%	71%
Couvreur	29%	38%	33%	71%
Plâtrier	30%	33%	37%	70%
Métallier	31%	41%	28%	69%
Moyenne production	31%	39%	30%	69%
Divers production	43%	33%	24%	57%
Terrassier	71%	26%	3%	29%

La part de la main d'œuvre qualifiée reste stable par rapport à 2015 : 69%, en moyenne, des ouvriers du BTP sont qualifiés ou très qualifiés, ce qui constitue un pourcentage de qualification élevé. Cependant, les contrastes sont toujours importants selon les métiers : 92% d'ouvriers qualifiés ou très qualifiés parmi les constructeurs d'ouvrages d'art contre 29% pour les terrassiers.

14. Le flux d'entrants salariés

dans le Bâtiment et les Travaux Publics en Hauts-de-France

8 313 1^{ers} entrants en 2016
- 2% par rapport à 2015

Salariés entrants pour la première fois
dans le secteur du BTP (hors apprentis)

Sources : UCF /CCCA-BTP

19 204 recrutements
dans le secteur du BTP en 2016

Dont **8 313** 1^{ers} entrants
(43%)

25 ans et +
4 725 (57%)

- de 25 ans
3 588 (43%)

Groupes métiers de production	Total 1 ^{ers} entrants	Dont - de 25 ans	Part 1 ^{ers} entrants / total entrants
Maçonnerie	558	49%	33%
Carrelage	74	58%	33%
Menuiserie	345	52%	37%
Charpente bois	62	58%	45%
Couverture	361	58%	34%
Plomberie	70	43%	40%
Chauffage	218	50%	41%
Peinture	370	45%	33%
Plâtrerie	186	47%	32%
Métallerie	119	39%	45%
Electricité	381	51%	43%
Conduite d'engins	105	22%	29%
Monteur de réseau	91	43%	49%
Mécanique d'engins	13	38%	54%
Canalisateur	16	56%	59%
Constructeur d'ouvrages d'art	15	40%	26%
Constructeur de route	3	33%	25%
Ouvrier VRD	173	46%	43%
Terrassier	29	38%	51%
Divers (conducteurs VL-PL, ...)	3 034	47%	45%
TOTAL	6 223	48%	40%

Technique et encadrement de chantier	Total 1 ^{ers} entrants	Dont - de 25 ans	Part 1 ^{ers} entrants / total entrants
Chef de chantier	38	26%	20%
Conducteur de travaux	86	38%	32%
Dessinateur métreur	63	40%	42%
Géomètre topographe	10	70%	71%
Technicien	309	44%	54%
Ingénieur	86	33%	53%
Divers technique	55	15%	64%
TOTAL	647	38%	45%

Administratif et commercial	Total 1 ^{ers} entrants	Dont - de 25 ans	Part 1 ^{ers} entrants / total entrants
Administratif	1 242	26%	63%
Commercial	168	16%	55%
Divers	33	15%	77%
TOTAL	1 443	24%	63%

19 204 salariés sont entrés dans les entreprises de BTP en 2016 (nombre stable par rapport à 2015). Parmi ces entrants, 43% entraient pour la première fois dans le secteur du BTP (soit 2 points de moins qu'il y a un an). La part des moins de 25 ans parmi les premiers entrants est comparable à celle de 2015 (mais en baisse de 2 points par rapport à 2014).

15. Les difficultés de recrutement des employeurs

dans le Bâtiment et les Travaux Publics en Hauts-de-France

55 % en 2017

Évolution par rapport à 2016 ▲

Pourcentage de projets de recrutements estimés difficiles dans le BTP

Source : Enquête BMO* – Pôle emploi.

Besoin en main d'œuvre BTP dans les Hauts-de-France en 2017		
7 497	Projets de recrutements BTP +20% par rapport à 2016 (6 252)	↗
55%	difficultés à recruter dans le BTP	↗
17%	Part des emplois saisonniers dans le BTP	↗
6%	Des projets de recrutement des Hauts-de-France	↗
19%	Établissements envisageant de recruter	↗

Les métiers du BTP les plus recherchés par les employeurs		
Groupes de métiers Ouvriers	Projets de recrutement	% de difficultés à recruter
Ouvriers non qualifiés	2 911	50%
Travaux publics du béton et de l'extraction	459	45%
Gros-Œuvre Bâtiment	920	48%
Second-Œuvre Bâtiment	1533	58%
Ouvriers qualifiés	3 508	59%
Maçons, plâtriers, carreleurs...	851	56%
Menuisiers et ouvriers de l'agencement et de l'isolation	540	57%
Plombiers, chauffagistes	493	62%
Ouvriers qualifiés de la peinture et de la finition bâtiment	339	64%
Électriciens du Bâtiment	498	59%
Conducteurs d'engins du BTP et d'engins lourds de levage	322	70%
Ouvriers qualifiés des Travaux Publics, du béton et de l'extraction	464	45%
Ouvriers	6 419	56%

Les métiers du BTP les plus recherchés par les employeurs		
Groupes de métiers ETAM et IAC	Projets de recrutement	% de difficultés à recruter
Dessinateurs en bâtiment et en travaux publics	169	71%
Chefs de chantier, conducteurs de travaux (non cadre)	220	42%
Géomètre	36	39%
Techniciens et chargés d'études du bâtiment et des travaux publics	352	55%
Ingénieurs TP, chefs de chantier et conducteurs de travaux (cadre)	302	51%
Fonction technique et encadrement de chantier	1078	47%
Ensemble des 200 métiers du BTP	7 497	55%

Croissance des besoins de mains d'œuvre et hausse des entreprises envisageant de recruter

En 2017, le nombre d'intentions d'embauche dans le BTP a augmenté de plus de 20% comparé à 2016. En parallèle, les établissements qui envisagent de recruter sont eux aussi plus nombreux que l'année dernière. Ce sont principalement, les entreprises de moins de 5 salariés qui ont des projets de recrutement. Par ailleurs, certains métiers du BTP restent en tension : les difficultés de recrutement se concentrent davantage sur les corps d'état qualifiés de la production et certains métiers relevant des groupes ETAM et IAC.

16. La formation continue

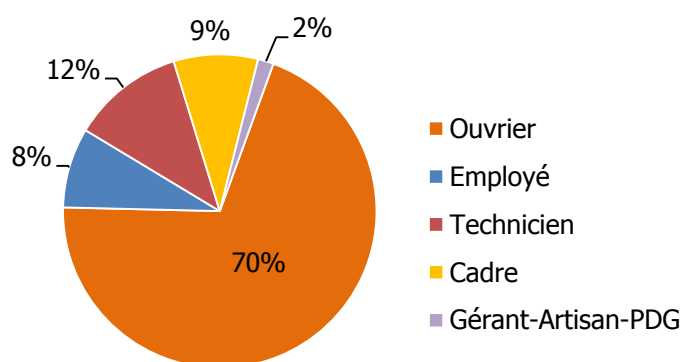
dans le Bâtiment et les Travaux Publics en Hauts-de-France

27 566 stagiaires en 2016
+37% par rapport à 2015

Stages de **26** heures en moyenne

Nombre de stagiaires formés comptabilisés à partir des dossiers de stages financés

Source : CCCA BTP, Constructys Hauts-de-France (entreprises +/- de 10 salariés inclus hors demandeur d'emploi)



Domaine de formation	2016	Part
Techniques BTP	9 669	35,1%
Sécurité	12 484	45,3%
Organisation, production	520	1,9%
Etudes, métré, dessin	52	0,2%
Informatique	1 177	4,3%
Gestion, management	1202	4,4%
Commercial	530	1,9%
Administratif	824	3,0%
Formation de tuteurs	458	1,7%
Formation générale	18	0,1%
Autres formations	632	2,3%
TOTAL GENERAL	27 566	100%

Détails de technique	2016	%
Maçonnerie	311	3,2%
Menuiserie	82	0,8%
Charpente	25	0,3%
Couverture	175	1,8%
Plomberie, chauffage	844	8,7%
Peinture, revêtements, plâtrerie	156	1,6%
Métallerie	35	0,4%
Electricité	1 443	14,9%
Génie civil	105	1,1%
Routes, terrassement	37	0,4%
VRD, canalisation	95	1,0%
Réseaux électrique	656	6,8%
Conduite d'engins	5 365	55,5%
Divers technique du BTP	340	3,5%
TOTAL technique	9 669	100%

L'année 2016 enregistre une nette reprise de la formation continue : le nombre de stagiaires bénéficiant d'une formation obligatoire et/ou technique progresse de 37% par rapport à 2015, sans pour autant retrouver le niveau de 2014. Les formations liées à la sécurité sont les plus suivies. Dans les formations techniques BTP la conduite d'engins se positionne au 1^{er} rang.

La part des stagiaires issus des entreprises de moins de 10 salariés est en baisse, elle perd 5 points et ne représente plus que 23% des stagiaires en 2016 contre 28% en 2015.

17. Les demandes d'emploi

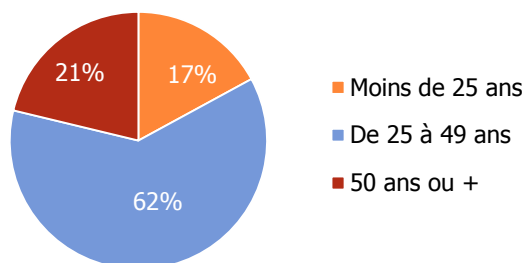
dans le Bâtiment et les Travaux Publics en Hauts-de-France

37 830 DEFM fin 2016

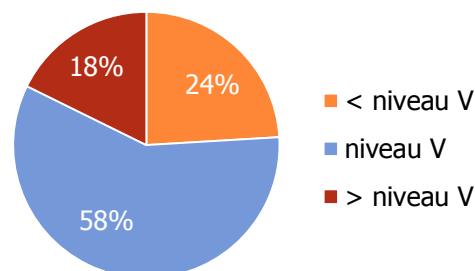
Demandes d'Emploi en Fin de Mois pour un métier* du Bâtiment et des Travaux Publics (catégorie A ; demandeurs d'emploi tenus de faire des actes positifs de recherche d'emploi, sans emploi)

Source : Pôle emploi

Répartition des DEFM de catégorie A par tranche d'âge au 31/12/2016



Répartition des DEFM de catégorie A par niveau au 31 décembre 2016



DEFM	2016	Évol. 1 an	
Maçon	5 610	-10,5%	▼
Carreleur	960	-8,6%	▼
Menuisier	3 870	-10,0%	▼
Charpentier	230	-8,0%	▼
Couvreur	1 800	-10,4%	▼
Plombier – Chauffagiste	2 640	-8,3%	▼
Peintre	5 790	-6,9%	▼
Plâtrier	50	0,0%	=
Métallier	490	-9,3%	▼
Electricien	3 280	-7,6%	▼
Conducteur d'engins	1 720	-13,6%	▼
Monteur de réseau	340	-12,8%	▼
Canalisateur	110	-21,4%	▼
Constructeur de routes	690	-12,7%	▼
Divers production	7 020	-12,1%	▼
Technique et encadrement de chantier	3 230	-8,2%	▼
TOTAL	37 830	-9,8%	▼

Attention : le niveau de formation relève de la nomenclature de l'éducation nationale. Le niveau atteint ne signifie pas l'obtention du diplôme correspondant mais la classe de sortie.

Attention : les chiffres de demandes d'emploi peuvent faire croire qu'il existe un important réservoir de main d'œuvre mobilisable par la profession. L'expérience a montré qu'il convient de relativiser : les métiers demandés ainsi que les **niveaux de formation** sont ceux déclarés par les demandeurs d'emploi et ne répondent pas nécessairement aux besoins des employeurs. Par ailleurs, il s'agit du niveau atteint, sans précision sur la spécialité de formation préparée (BTP ou non).

- *Le regroupement par famille de métiers relève de la nomenclature retenue par le CCCA BTP*
- *Niveau V : brevet d'aptitude professionnelles ou brevet d'études professionnelles ou certificat de formations professionnelles des adultes (1^{er} degré)*

Le recul du nombre des DEFM observé en 2015 (-3,6%) se confirme en 2016 avec un repli de 9,8%. Tous les métiers du BTP sont concernés, les évolutions à la baisse étant comprises dans une fourchette de -8% à -21% selon les métiers. Cette tendance s'observe dans toutes les régions métropolitaines. Dans les Hauts-de-France, le retrait des DEFM est plus marqué pour le secteur du BTP que pour tous les secteurs d'activité confondus.

19. La formation des demandeurs d'emploi

dans le Bâtiment et les Travaux Publics en Hauts-de-France

5 690 demandeurs d'emploi
entrés en formation en 2016

Nombres de stagiaires demandeurs d'emploi
entrés en formation par financeurs et types de
formations

Source : Pôle emploi

5 690 demandeurs d'emploi entrés en formation dans les secteurs regroupés génie civil, construction, bois et électricité, électronique dont **27%** de moins de 25 ans

Source : Pôle emploi

Financeurs et type de formation		Domaines de formation	
		Génie civil, construction, bois	Électricité, électronique*
Pôle emploi	AFC	580	410
	AFPR	240	70
	AIF	370	590
	POE individuelle	30	130
OPCA (dont POE collective)		70	100
Conseil régional		1950	930
Autres		150	50
TOTAL		3 380	2 320

Les données présentées dans ce tableau sont arrondies à la dizaine. Pour cette raison, la somme des valeurs d'une ligne (ou d'une colonne) peut légèrement différer du total affiché.

*ne concerne pas seulement des formations BTP

AFC : Action de Formation Conventionnée par Pôle emploi
 AFPR : Action de Formation Préalable au Recrutement
 AIF : Aide Individuelle à la Formation
 CSP : Contrat de Sécurisation Professionnelle (*licenciés économiques du BTP*)
 POE : Préparation Opérationnelle à l'Emploi, individuelle ou collective (*futur salarié du BTP*)

20. Les intérimaires dans le BTP

dans le Bâtiment et les Travaux Publics en Hauts-de-France

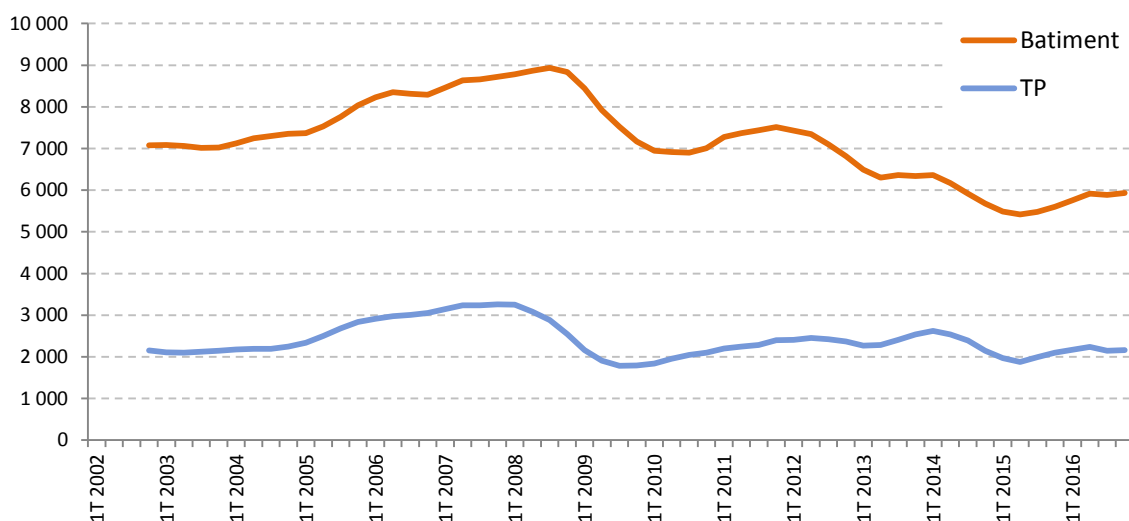
8 097 équivalents temps plein
sur l'année 2016

soit 8% du national

Emplois intérimaires en équivalent temps plein dans les entreprises du BTP

Source : Intérim DARES

Evolution du nombre d'intérimaires en équivalent emploi à temps plein (ETP)



L'emploi intérimaire	Hauts-de-France	Evolution 2016/2015	France	Evolution 2016/2015
Bâtiment	5 932	+5,9%	77 920	+8,1%
Gros Œuvre	2 251	+3,3%	28 121	+10,0%
Second Œuvre	3 681	+7,5%	49 799	+7,1%
Travaux Publics	2 165	+3,2%	26 828	+11,1%

Le reprise progressive du recours à l'emploi intérimaire se confirme en 2016 : le secteur du BTP a eu plus recours à l'intérim avec 5,1% d'ETP de plus qu'en 2015. C'est en particulier dans le Bâtiment que les évolutions sont les plus marquées, en augmentation de 5,9% (contre -1,3% en 2015).

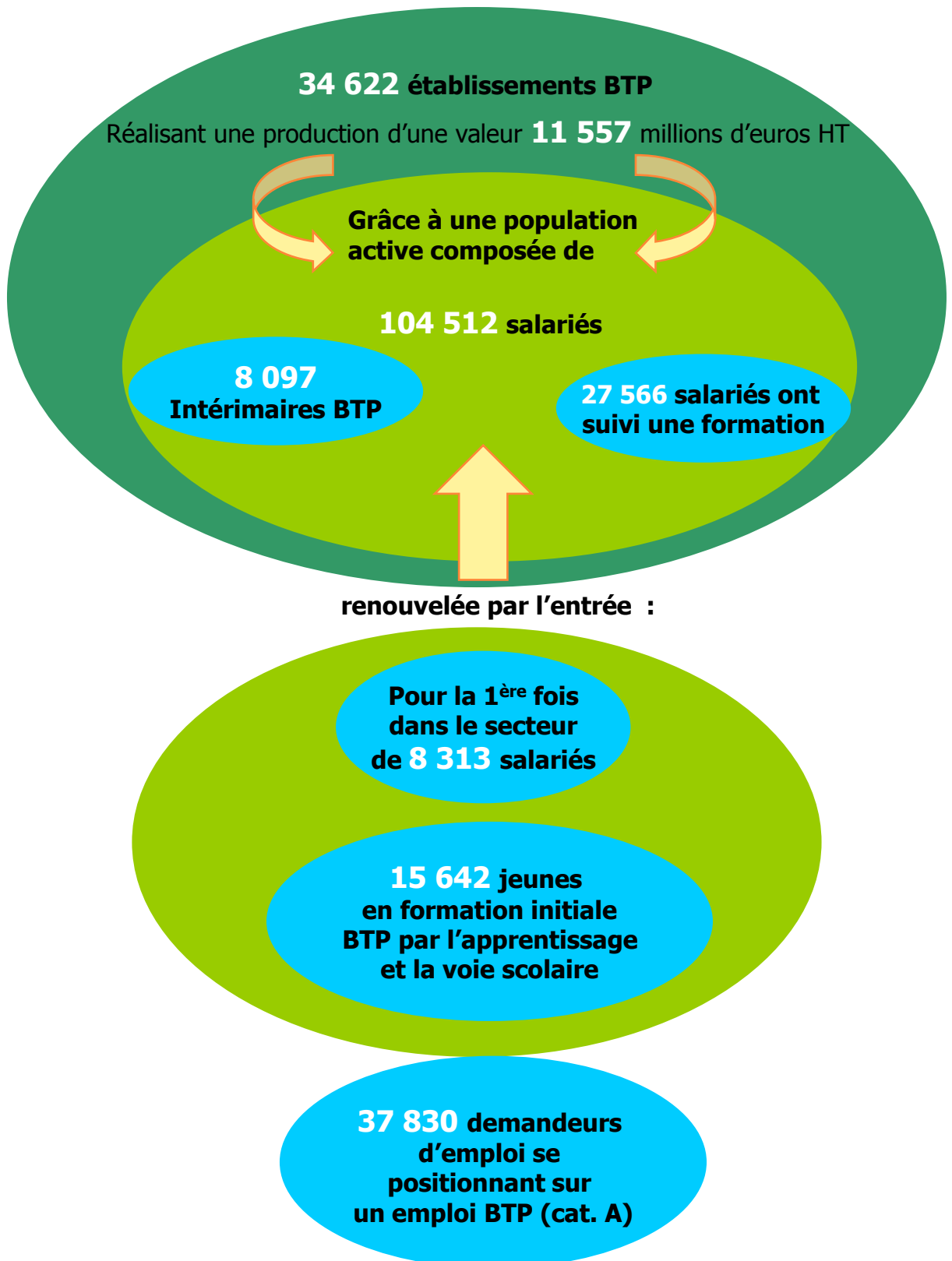
L'intérim Bâtiment comme Travaux Publics devrait se raffermir encore davantage en 2017.

2017

dans le Bâtiment et les Travaux Publics en Hauts-de-France

SCHEME GENERAL

EMPLOI-FORMATION



Compte tenu de la diversité des sources et des périodes de référence, ces différents indicateurs sont à rapprocher avec précaution.

Sigles et abréviations utilisés dans ce document

AFPA Association nationale pour la Formation Professionnelle des Adultes

Bac Pro Baccalauréat Professionnel

BTN Baccalauréat Technologique

BP Brevet d'Études Professionnels

BMO Besoins en Main-d'œuvre

BTS Brevet de Technicien Supérieur

CAP Certificat d'Aptitudes Professionnelles

CAPEB Confédération de l'Artisanat et des Petites Entreprises du Bâtiment

CCCA-BTP Comité Central de Coordination de l'Apprentissage dans le BTP

CERC Cellule Economique Régionale Hauts-de-France

CFA Centre de Formation d'Apprentis

CONSTRUCTYS – OPCA de la Construction et du groupe OPCA Bâtiment, OPCA Travaux Publics, GFC-BTP

CPREF BTP Commission Paritaire Régionale de l'Emploi et de la Formation du BTP

CVS Correction des Variations Saisonnières

DARES Direction de l'Animation, de la Recherche, des Etudes et des Statistiques (dépend du ministère de l'emploi, du travail et de la cohésion sociale).

DIRECCTE Direction Régionale des Entreprises de la Concurrence, de la Consommation, du Travail et de l'Emploi

DREAL Direction Régionale de l'Environnement, de l'Aménagement et du Logement, service déconcentré du Ministère de l'Écologie, du Développement durable, des Transports et du Logement (MEDDTL).

DRTEFP Direction Régionale du Travail, de l'Emploi et de la Formation Professionnelle (mise en oeuvre en région des politiques du ministère de l'emploi, du travail et de la cohésion sociale)

ETAM Employés, Techniciens, Agents de Maîtrise

FFB Fédération Française du Bâtiment

F RTP Fédération Régionale des Travaux Publics

F NTP Fédération Nationale des Travaux Publics

GFC-BTP Groupement professionnel paritaire pour la Formation Continue dans les industries du BTP

GRETA Groupement d'établissements publics locaux d'enseignement

IAC Ingénieurs, assimilés, cadres

INSEE Institut National de la Statistique et des Etudes Economiques

MC Mention Complémentaire

Pôle emploi organisme au service des demandeurs d'emploi et des entreprises (résultat de la fusion de l'ANEP et des ASSEDIC)

RECTORAT l'Académie est la circonscription administrative propre à l'éducation nationale. Celle de Lille correspond aux limites géographiques du Nord-Pas de Calais.

ROME Répertoire Opérationnel des Métiers et des Emplois

SIRENE Répertoire officiel d'immatriculation des entreprises et des établissements (INSEE)

STID 2D sciences et technologies de l'industrie et du développement durable

UCF Union des Caisses de France du réseau congés intempéries BTP

Ce document a été réalisé avec la participation des fédérations professionnelles du Bâtiment et des Travaux Publics des Hauts-de-France, il a été piloté et suivi également par la CPREF

la Fédération Française du Bâtiment Hauts-de-France - collett@hautsdefrance.ffbatiment.fr

la CAPEB Hauts-de-France – amalfait@capeb-hautsdefrance.fr

la Fédération Régionale des Travaux Publics Hauts-de France – c.desombre@fnftp.fr

la CERC Hauts-de-France – cerc.hauts-de-francer@i-carre.net

Constructys Hauts-de-France – cecile.blondeel@constructys.fr

le Rectorat de Lille - Landry DEVIGNE – landry.devigne1@ac-lille.fr

le Rectorat d'Amiens – isabelle.dumesges@ac-amiens.fr

la CRPEF BTP Hauts-de-France - Secrétariat CPREF BTP – collett@hautsdefrance.ffbatiment.fr

le C2RP – OREF - ssellier@c2rp.fr

le Conseil Régional MAPREF - joseph.demeulemeester@hautsdefrance.fr

Le Conseil Régional DFP – marie-luce.delhaye@hautsdefrance.fr

le CCCA BTP - william.salze@ccca-btp.fr