



LES INVESTISSEMENTS DE BÂTIMENT & DE TRAVAUX PUBLICS DES COLLECTIVITÉS TERRITORIALES

- RÉALISATIONS 2017
- PRÉVISIONS BUDGÉTAIRES 2018

LES INVESTISSEMENTS DE BÂTIMENT ET DE TRAVAUX PUBLICS DES COLLECTIVITÉS TERRITORIALES

En Bref	p.3
L'essentiel.....	p.4
Bâtiment : Investissements 2017, prévisions budgétaires 2018	p.5
Travaux Publics : Investissements 2017, prévisions budgétaires 2018.....	p.10
Méthodologie.....	p.15

Des données départementales détaillées sont également accessibles sur le site internet de la CERC Hauts-de-France : <http://www.cerc-hautsdefrance.fr/>

Les comparaisons interrégionales sont disponibles sur le site du GIE des CERC : <http://www.cerc-actu.com/>

Cette plaquette a été réalisée à partir des données comptables transmises par la Direction Générale des Finances Publiques (DGFIP) du Ministère de l'économie et des finances.

Les dépenses BTP 2017 des collectivités territoriales sont évaluées à partir des données d'exécution budgétaire 2017 centralisées au 31 mai 2018 par la DGFIP.

Les dépenses prévisionnelles BTP 2018 sont évaluées à partir des opérations budgétaires votées (budgets primitifs et annexes) relatives au bâtiment et travaux publics centralisées au 31 mai 2018 par la DGFIP. Les chiffres comptabilisent toutes les décisions modificatives votées jusqu'en mai 2018. Seules les dépenses engagées en maîtrise d'ouvrage direct sont prises en compte afin d'éviter les double-comptes.

Avvertissement : les dépenses de travaux de BTP présentées par catégories de collectivités sont celles uniquement engagées sous leur maîtrise d'ouvrage directe. Elles ne préjugent ainsi pas de l'effort d'équipement des catégories de collectivités, incluant également le montant des subventions d'équipement versées à d'autres entités et d'éventuels fonds de concours ».

Net rebond des dépenses de BTP des collectivités territoriales dans les Hauts-de-France : +10% en 2017

Comme au niveau national, la commande publique locale de Bâtiment et de Travaux Publics s'est redressée dans les Hauts-de-France en 2017, pour atteindre 3,099 milliards d'euros. Les Hauts-de-France bénéficient de la croissance régionale la plus soutenue, derrière PACA, avec une progression des investissements en travaux de BTP de plus de 10% par rapport à 2016. Toutefois, les niveaux de la commande publique locale Bâtiment et Travaux Publics demeurent, en 2017, encore en dessous de ceux observés avant 2014 (3,490 milliards d'euros en moyenne sur la période 2008-2013).

Un soutien indéfectible des intercommunalités et le redressement de la commande publique BTP des communes, des départements et de la région

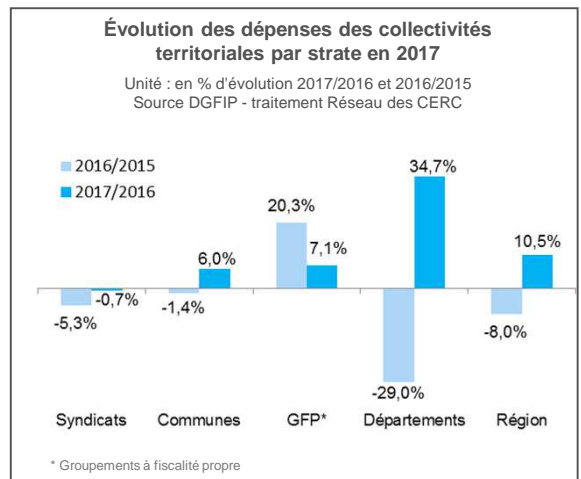
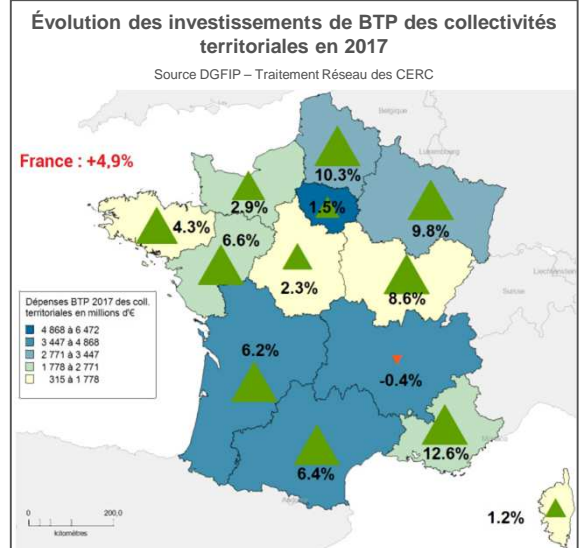
Commanditaire important de la commande publique locale BTP dans la région, le bloc communal tire les investissements vers le haut. En effet, les communes enregistrent, après trois années consécutives de marasme, une reprise de leurs investissements, en progression de 6% par rapport à 2016. En parallèle, les groupements à fiscalité propre soutiennent et confortent la reprise de leurs dépenses de BTP en croissance de 7% (après +20% en 2016). Le retournement s'opère aussi pour les départements et la région qui intensifient très nettement leurs investissements en 2017 : en augmentation respectivement de 35% et 11%.

Une consolidation de la commande publique BTP qui se vérifie aussi bien dans les investissements de Bâtiment que dans ceux de Travaux Publics

A l'image de l'hexagone, la relance de l'investissement des collectivités territoriales en 2017 dans la région a profité aussi bien au secteur des Travaux Publics qu'à celui du Bâtiment, ce redémarrage étant toutefois davantage porté par ce dernier. Dans le Bâtiment les dépenses progressent de 18,7% entre 2016 et 2017. Les investissements liés aux Travaux Publics affichent un taux de croissance annuel moins important, de +2,4%. Néanmoins, quel que soit le secteur d'activité, les niveaux d'investissements sont toujours nettement inférieurs à ceux constatés sur la période 2008-2014 (correspondant dernier cycle électoral municipal).

Tous les départements ne suivent pas ce mouvement de croissance en 2017

On observe en 2017 une progression des dépenses de BTP des collectivités territoriales dans le Nord, l'Oise et le Pas de Calais ; une stabilisation dans l'Aisne. A contrario, la commande publique liée aux travaux de BTP est à contre courant dans la Somme, en chute de 16,5% par rapport à 2016.



INVESTISSEMENTS EN TRAVAUX DE BTP ESTIMÉS EN 2018

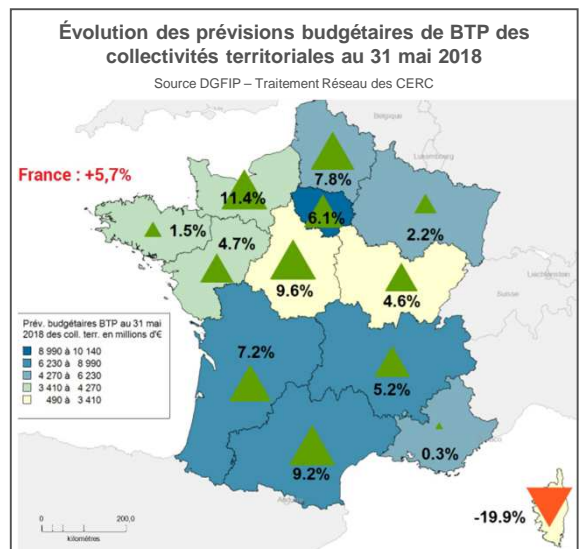
2018, la hausse des prévisions budgétaires BTP des collectivités territoriales dans les Hauts-de-France se confirme

Les prévisions budgétaires BTP des collectivités territoriales au 31 mai 2018 dans les Hauts-de-France affichent des évolutions supérieures à la moyenne métropolitaine : de +7,8% (8,6% pour le bâtiment et 6,9% pour les travaux publics) contre +5,7% dans l'hexagone. Ainsi, les marges de manœuvre financières des collectivités s'avèrent plus favorables en 2018 : stabilité institutionnelle avec une carte intercommunale achevée, reconstitution de l'épargne brute, période propice du cycle traditionnel d'investissement local. Cette reconstitution des marges de manœuvre financières permet de soutenir la relance de l'investissement.

Des prévisions budgétaires plus favorables dans les Bâtiment que dans les Travaux Publics

Comme en 2017, les anticipations budgétaires en 2018 sont en croissance pour chacun des deux secteurs. Toutefois, avec une progression de 8,6% (après +2,7% en 2017) le Bâtiment est mieux orienté que les Travaux Publics (+6,9%, contre +0,5% en 2017).

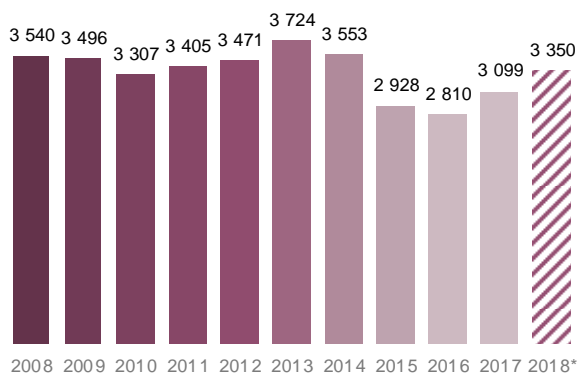
Par ailleurs, ces prévisions budgétaires ne présagent pas exactement des dépenses qui seront réellement exécutées en 2018, au regard des taux de réalisation.



INVESTISSEMENTS DE TRAVAUX BTP

Montant des dépenses de travaux réalisés

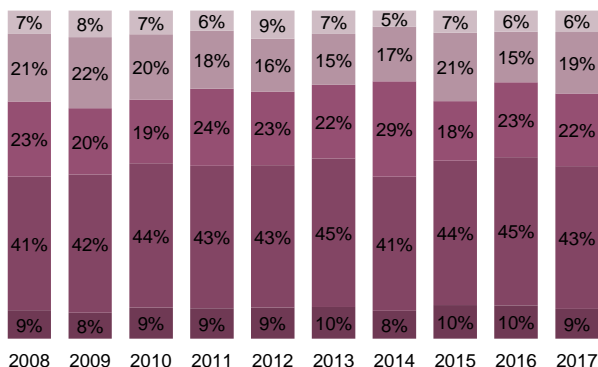
Unité : M€ courants TTC



INVESTISSEMENTS DE TRAVAUX BTP PAR TYPE DE COLLECTIVITÉS

Répartition des dépenses directes de BTP par type de collectivités

Unité : % du montant total des travaux



Bâtiment

Travaux Publics

▶ **+ 6,1%** (estimation)

Évolution des dépenses 2018-2017

▶ **+ 10,2%** (estimation)

Évolution des dépenses 2018-2017

▶ **+ 18,7%**

Évolution des dépenses 2017-2016

▶ **+ 2,4%**

Évolution des dépenses 2017-2016

* Estimation de travaux 2018 calculée à partir des taux de réalisation 2009-2017

■ Régions*

■ Départements

■ Groupements à fiscalité propre

■ Communes

■ Syndicats

▶ **3 350 M€ de travaux BTP en 2018 (estimation)**

+ 8,1% Évolution des dépenses 2018-2017 (estimation)

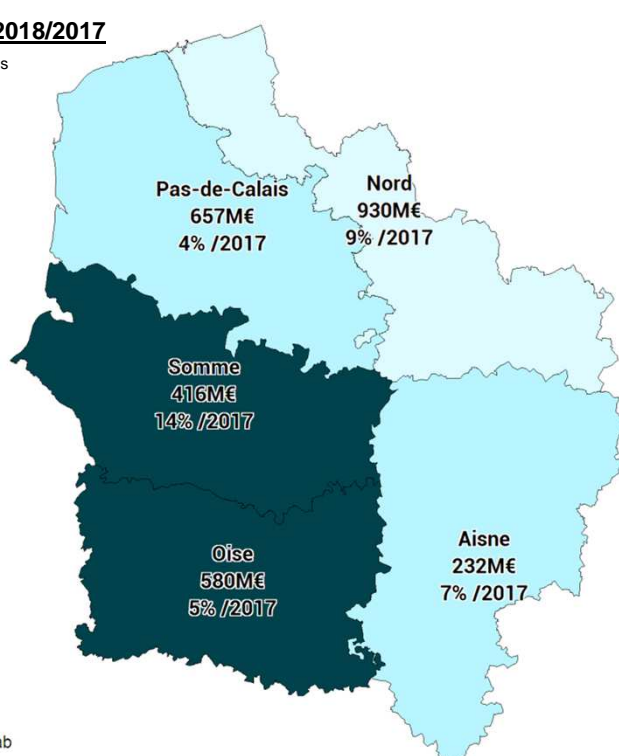
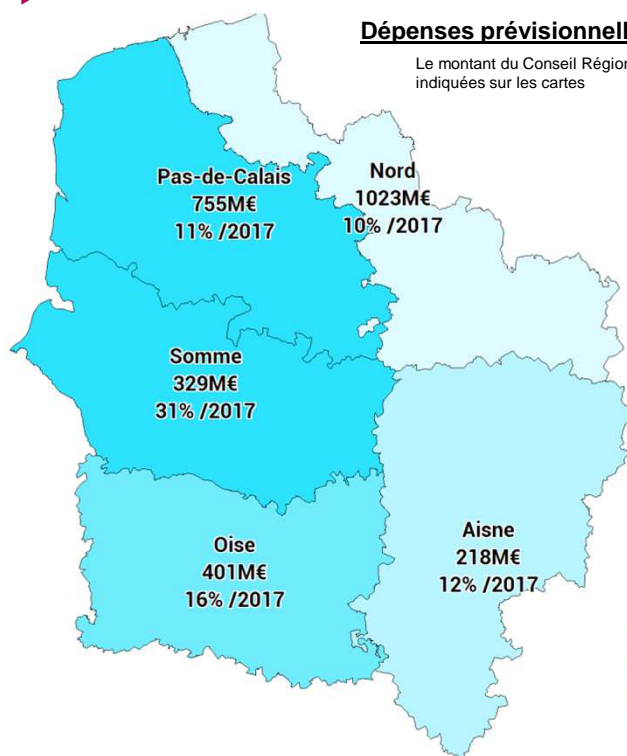
+ 10,3% Évolution des dépenses 2017-2016

INVESTISSEMENTS PRÉVISIONNELS DE BÂTIMENT EN 2018

INVESTISSEMENTS PRÉVISIONNELS DE TRAVAUX PUBLICS EN 2018

Dépenses prévisionnelles : Évolution 2018/2017

Le montant du Conseil Régional s'ajoute aux dépenses indiquées sur les cartes



Dépenses par habitant en 2017



BÂTIMENT

- Dépenses réalisées 2017
- Prévisions budgétaires 2018
- Taux de réalisation avancé

Avertissement : les dépenses de travaux de BTP présentées par catégories de collectivités sont celles uniquement engagées sous leur maîtrise d'ouvrage directe. Elles ne préjugent ainsi pas de l'effort d'équipement des catégories de collectivités, incluant également le montant des subventions d'équipement versées à d'autres entités et d'éventuels fonds de concours ».

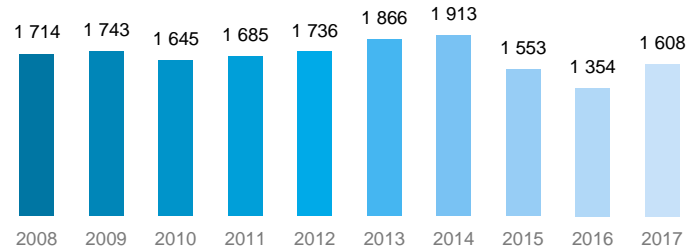
...SELON LES ANNÉES

Dépenses en région en 2017

- ▶ **1 608 M€ TTC**
- ▶ **267 €/ hab**
Moyenne France entière : **266 €/ hab**
- ▶ **+18,7%** évolution 2017-2016

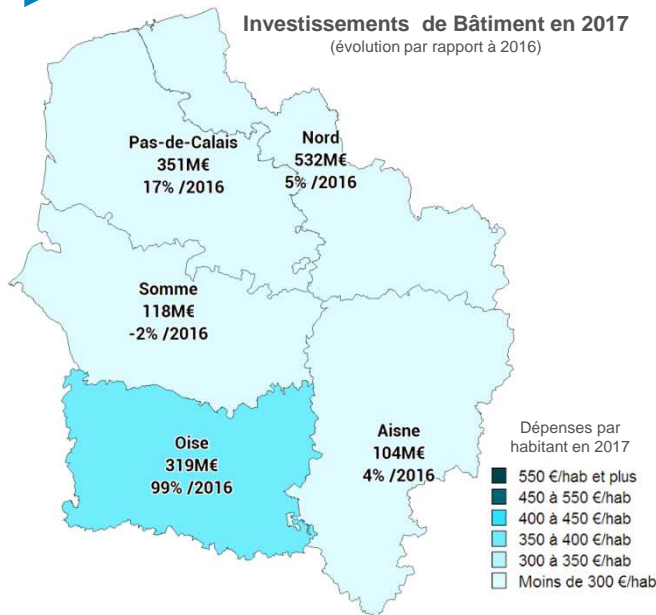
Montant des travaux réalisés de Bâtiment

Unité : M€ courants TTC



...SELON LES TERRITOIRES

Investissements de Bâtiment en 2017 (évolution par rapport à 2016)



Le montant des travaux de bâtiment des collectivités territoriales des Hauts-de-France s'élève à plus de 1 600 millions d'euros TTC en 2017. Après deux années de baisse les investissements s'inscrivent en nette hausse, en progression de près de 19% dans la région par rapport à 2016.

Cette dynamique s'observe dans la quasi-totalité des départements. C'est dans l'Oise que l'évolution est la plus marquée, avec un doublement des dépenses de bâtiment par rapport à 2016. Ainsi, les investissements passent de 160 millions d'euros en 2016 à 319 millions d'euros en 2017. En parallèle, le département de la Somme enregistre un recul de 2% par rapport à l'année dernière.

Ce rebond de l'investissement bâtiment est porté par l'ensemble des collectivités territoriales. Ainsi, le bloc communal, principal maître d'ouvrage de la commande publique en région, (63% de l'investissement de bâtiment) et plus particulièrement les communes affichent une croissance de +10% par rapport à l'année 2016. Les départements, 21% des dépenses de bâtiments en 2017, ont consenti un effort important en 2017 (ceci contrebalançant la réduction de leurs investissements de 50% en 2016).

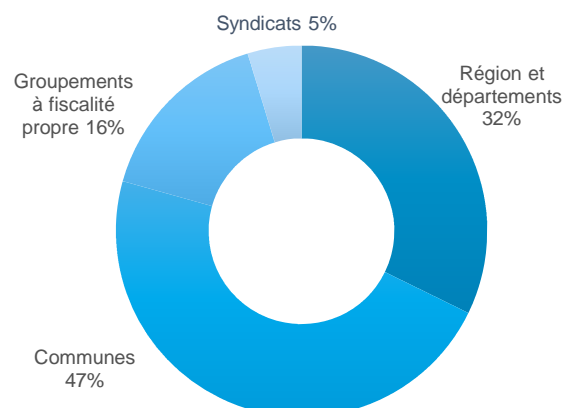
* Le montant des dépenses du Conseil Régional s'ajoute aux dépenses par département

...SELON LES COLLECTIVITÉS

Bâtiment en 2017 (en M€ TTC) / Evol. 1 an

	Nb collectivités	Hauts-de-France	
Région	1	184	+ 11,5%
Départements	5	335	+ 90,0%
Communauté Urbaine & Métropole	3	32	
Communautés d'agglomération	22	153	+ 0,8%
Communautés de communes	67	73	
Syndicat d'agglomération nouvelle	-	-	
Communes de 50 000 habitants et plus	9	107	
Communes de 10 000 à 49 999 habitants	97	260	+ 10,0%
Communes de 3 500 à 9 999 habitants	215	139	
Communes de moins de 3 500 habitants	3 488	252	
SIVU	828	25	+ 7,8%
SIVOM	220	51	
Ensemble des collectivités		1 608	+ 18,7%

Répartition des investissements de Bâtiment en 2017 selon les collectivités



...SELON LES ANNÉES

Prévisions budgétaires 2018

► **2 868 M€ TTC**

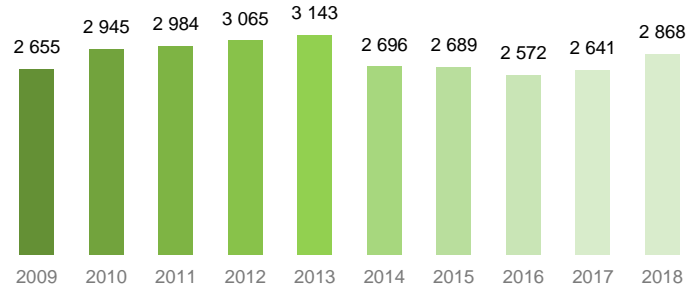
► **476 € / hab**

Moyenne France entière : **490 € / hab**

► **+8,6%** évolution 2018-2017

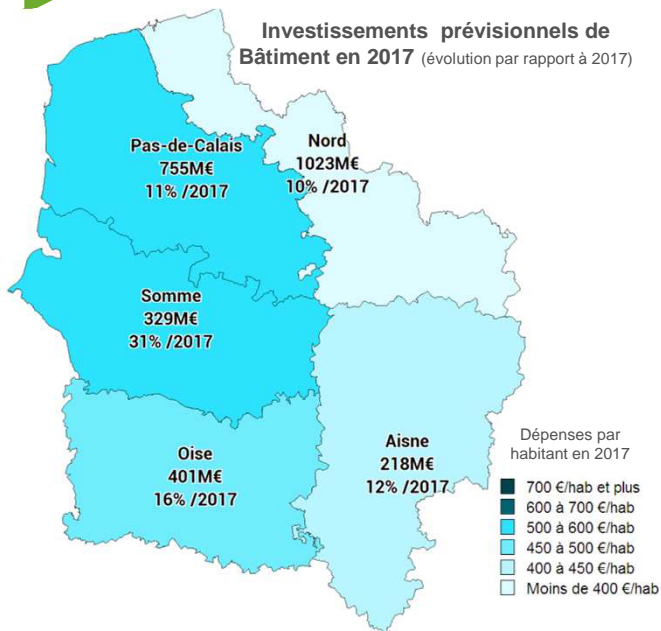
Prévisions budgétaires de travaux de Bâtiment

Unité : M€ courants TTC



...SELON LES TERRITOIRES

Investissements prévisionnels de Bâtiment en 2017 (évolution par rapport à 2017)



* Le montant des dépenses du Conseil Régional s'ajoute aux dépenses par département

En 2018, les prévisions budgétaires de bâtiment des collectivités territoriales devraient continuer à progresser dans les Hauts-de-France. Ainsi, le montant des investissements prévisionnels de bâtiment votés (incluant les décisions modificatives jusqu'au 31 mai) s'établit à 2 868 millions d'euros, en hausse de près de 9% par rapport 2017. Toutefois, cette hausse de la commande publique locale de bâtiment ne devrait pas permettre de retrouver les niveaux des meilleures années 2013 et 2012.

Les évolutions sur 12 mois font apparaître des variations positives dans tous les départements, les hausses étant plus marquées dans la Somme (+31%) et dans l'Oise (+16%).

En lien avec la phase favorable du cycle électoral, le bloc communal présente des prévisions budgétaires bien orientées, notamment concernant les groupements à fiscalité propre (+22%) et dans une moindre mesure les communes (+7%). En outre, la hausse de 4% des dépenses prévisionnelles des départements vient renforcer le rebond de l'investissement en travaux de bâtiment de la région en 2018.

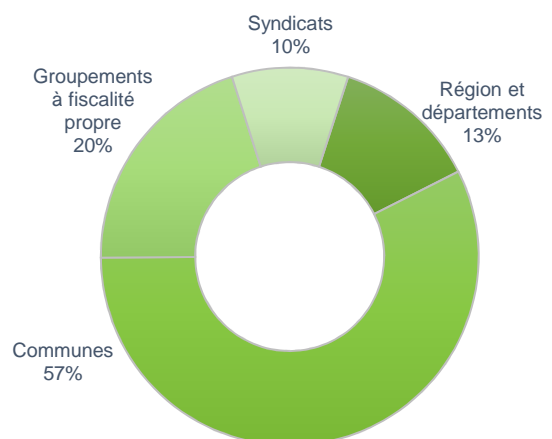
...SELON LES COLLECTIVITÉS

Ces chiffres correspondent à des prévisions budgétaires. Ils ne constituent pas une estimation du montant des travaux qui seront effectivement réalisés sur l'ensemble de l'année

Bâtiment en 2018 (en M€ TTC) / Evol. 1 an

	Nb collectivités	Hauts-de-France	
Région	1	142	- 40,7%
Départements	5	218	+ 4,0%
Communauté Urbaine & Métropole	3	102	
Communautés d'agglomération	22	237	
Communautés de communes	66	239	+21,9%
Syndicat d'agglomération nouvelle	-	-	
Communes de 50 000 habitants et plus	9	171	
Communes de 10 000 à 49 999 habitants	97	427	+ 6,6%
Communes de 3 500 à 9 999 habitants	215	330	
Communes de moins de 3 500 habitants	3 487	717	
SIVU*	791	68	+ 63,0%
SIVOM*	224	217	
Ensemble des collectivités		2 868	+ 8,6%

Répartition des prévisions budgétaires de travaux de Bâtiment en 2018 selon les collectivités



...DES DÉPENSES PRÉVISIONNELLES

Taux de réalisation
moyen 2009-2017

► **59%**

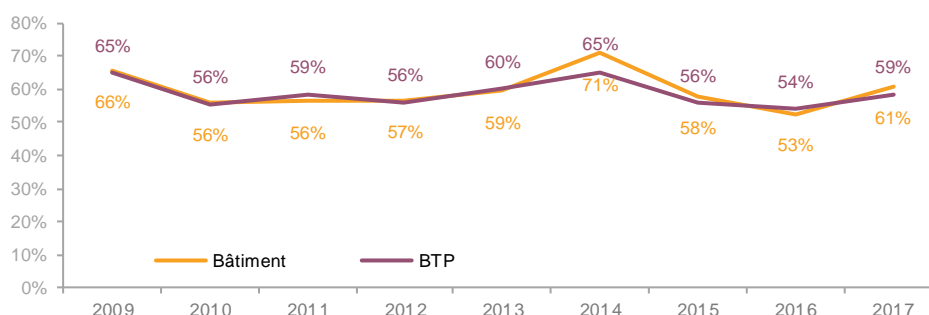
Le taux de réalisation des dépenses prévisionnelles de bâtiment s'établit en moyenne à 59% pour les Hauts-de-France, sur la période 2009-2017, toutes collectivités confondues.

Le taux de réalisation avancé est pour une année N le rapport entre les réalisations au 31 décembre de l'année N et les prévisions budgétaires au 31 mai de cette même année. Ce taux varie significativement selon les catégories de collectivités et dans une moindre mesure les années. Pour l'année 2018, les dépenses qui seront effectivement réalisées ont été estimées à partir des taux de réalisation moyen pour chaque catégorie de collectivités et des montants de travaux budgétés au 31 mai 2018.

... SELON LES ANNÉES

Pour l'année 2017, le taux de réalisation est de 61% pour l'ensemble des dépenses prévisionnelles de bâtiment, soit une nette progression de 8 points, par rapport à 2016. Il est au dessus du taux moyen constaté sur la période 2009-2017.

Les taux de réalisation varient selon les catégories de collectivités et leur taille. Ils peuvent être aussi influencés par le cycle électoral, notamment pour le bloc communal ou par des décalages dans la réalisation de projets de bâtiment.



...SELON LES COLLECTIVITÉS ET LES TERRITOIRES

Taux de réalisation des dépenses prévisionnelles de Bâtiment Moyenne 2009-2017

	Hauts-de-France
Région	71%
Départements	93%
Groupements à fiscalité propre	60%
Communes de 50 000 habitants et plus	84%
Communes de 10 000 à 49 999 habitants	59%
Communes de 3 500 à 9 999 habitants	50%
Communes de moins de 3 500 habitants	41%
SIVU	46%
SIVOM	42%
Ensemble des collectivités	59%

TRAVAUX PUBLICS

- Dépenses réalisées 2017
- Prévisions budgétaires 2018
- Taux de réalisation avancé

Avertissement : les dépenses de travaux de BTP présentées par catégories de collectivités sont celles uniquement engagées sous leur maîtrise d'ouvrage directe. Elles ne préjugent ainsi pas de l'effort d'équipement des catégories de collectivités, incluant également le montant des subventions d'équipement versées à d'autres entités et d'éventuels fonds de concours ».

...SELON LES ANNÉES

Dépenses en région en 2017

▶ **1 491 M€ TTC**

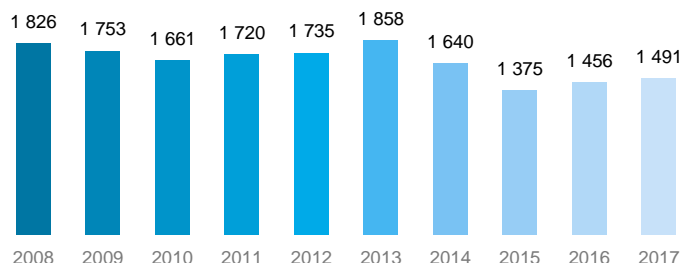
▶ **248 €/ hab**

Moyenne France entière : **297 €/ hab**

▶ **+2,4%** évolution 2017-2016

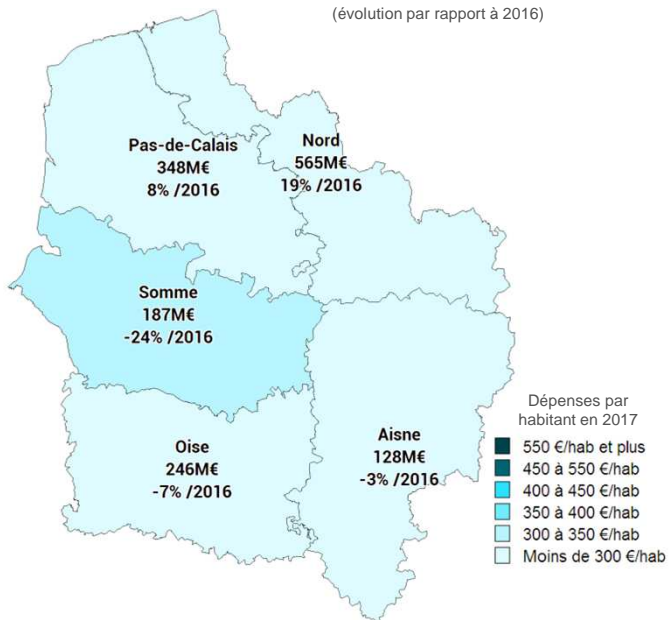
Montant des travaux de Travaux Publics réalisés

Unité : M€ courants TTC



...SELON LES TERRITOIRES

Investissements de Travaux Publics en 2017 (évolution par rapport à 2016)



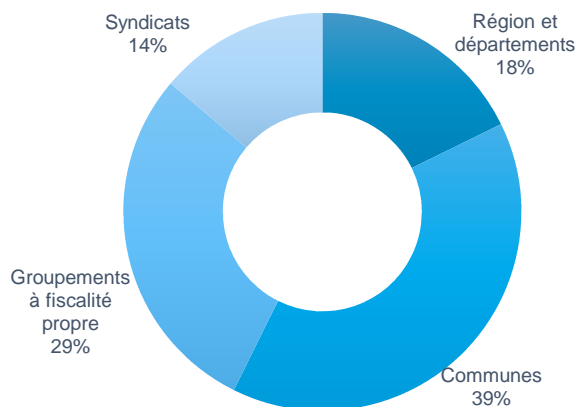
* Le montant des dépenses du Conseil Régional s'ajoute aux dépenses par département

...SELON LES COLLECTIVITÉS

Travaux Publics en 2017 (en M€ TTC) / Evol. 1 an

	Nb collectivités	Hauts-de-France	
Région	1	17	=
Départements	5	248	- 3,4%
Communauté Urbaine & Métropole	3	223	
Communautés d'agglomération	22	149	+ 11,3%
Communautés de communes	67	58	
Syndicat d'agglomération nouvelle	-	-	
Communes de 50 000 habitants et plus	9	61	
Communes de 10 000 à 49 999 habitants	97	174	+ 1,3%
Communes de 3 500 à 9 999 habitants	215	114	
Communes de moins de 3 500 habitants	3 488	240	
SIVU	828	79	- 3,4%
SIVOM	220	128	
Ensemble des collectivités		1 491	+ 2,4%

Répartition des investissements de Travaux Publics en 2017 selon les collectivités



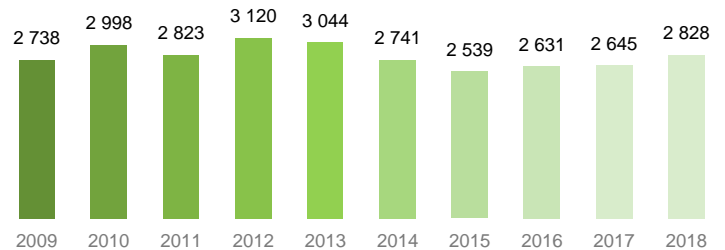
...SELON LES ANNÉES

Prévisions budgétaires 2018

- ▶ **2 828 M€ TTC**
- ▶ **470 €/ hab**
Moyenne France entière : **513 €/ hab**
- ▶ **+6,9%** évolution 2018-2017

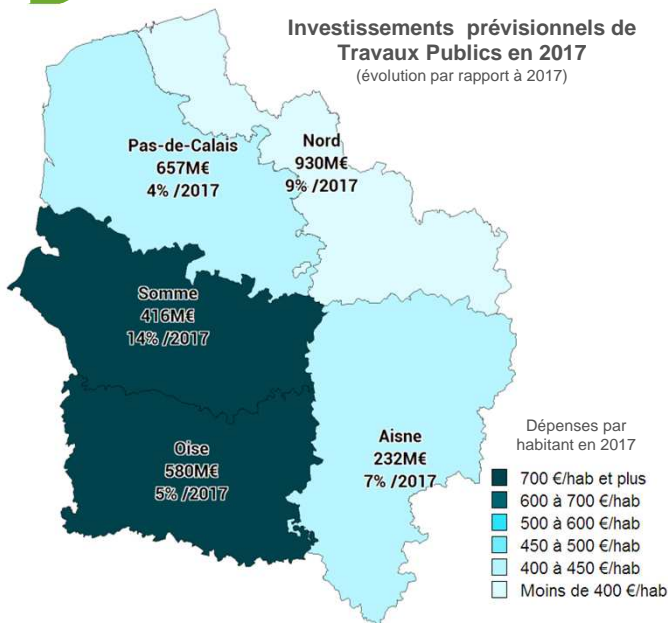
Prévisions budgétaires de Travaux Publics

Unité : M€ courants TTC



...SELON LES TERRITOIRES

Investissements prévisionnels de Travaux Publics en 2017 (évolution par rapport à 2017)



* Le montant des dépenses du Conseil Régional s'ajoute aux dépenses par département

Le montant des dépenses prévisionnelles de travaux publics voté (incluant les décisions modificatives jusqu'au 31 mai) s'établit en 2018 à 2 828 millions d'euros, en augmentation de 7% sur un an.

Les évolutions sur 12 mois montrent une progression des dépenses prévisionnelles de travaux publics dans tous les départements. Cependant trois départements se distinguent. Le plus dynamique reste le Nord. Ce dernier, représente 1/3 du montant des prévisions budgétaires de la région et affiche une reprise de son investissement prévisionnel de travaux publics de +9%. Deux autres départements présentent une dynamique retrouvée, l'Oise et la Somme. Avec des variations annuelles de 5% pour l'un et +14% pour l'autre, les prévisions budgétaires de travaux publics de ces deux territoires atteignent en volume des niveaux jamais égalé depuis 2009.

Par strates de collectivités, les dépenses prévisionnelles de travaux publics sont en croissance dans les groupements à fiscalité propre et dans une moindre mesure dans les communes et conseils départementaux. Elles sont en nette contraction dans la région (-51%) en 2018.

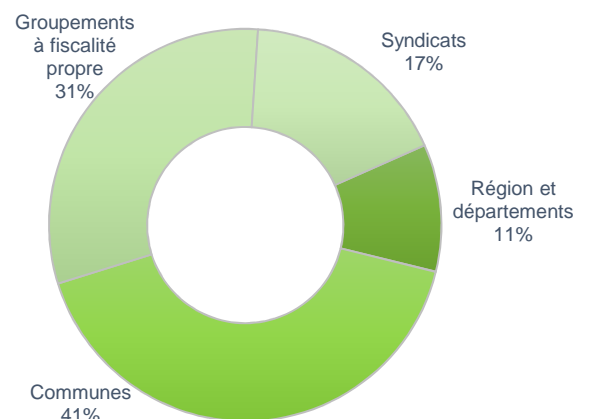
...SELON LES COLLECTIVITÉS

Ces chiffres correspondent à des prévisions budgétaires. Ils ne constituent pas une estimation du montant des travaux qui seront effectivement réalisés sur l'ensemble de l'année

Travaux Publics en 2018 (en M€ TTC) / Evol. 1 an

	Nb collectivités	Hauts-de-France	
Région	1	13	- 50,8%
Départements	5	284	+ 3,1%
Communauté Urbaine & Métropole	3	279	
Communautés d'agglomération	22	428	+ 23,8%
Communautés de communes	66	166	
Syndicat d'agglomération nouvelle	-	-	
Communes de 50 000 habitants et plus	9	96	
Communes de 10 000 à 49 999 habitants	97	249	+ 2,0%
Communes de 3 500 à 9 999 habitants	215	223	
Communes de moins de 3 500 habitants	3 487	601	
SIVU*	791	191	- 0,6%
SIVOM*	224	298	
Ensemble des collectivités		2 828	+ 6,9%

Répartition des prévisions budgétaires de travaux de Travaux Publics en 2018 selon les collectivités



...DES DÉPENSES PRÉVISIONNELLES

Taux de réalisation moyen 2009-2017

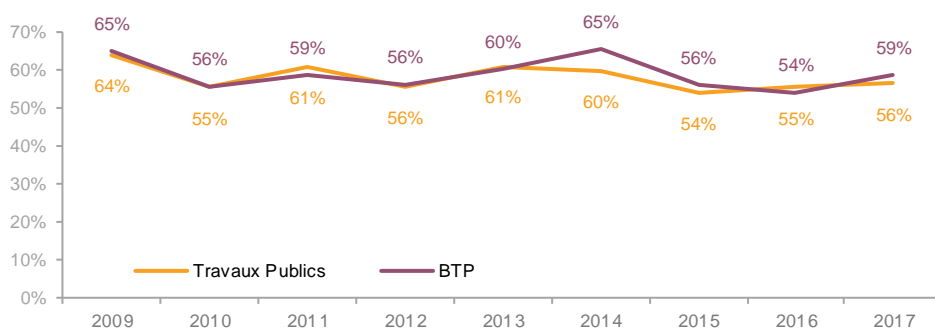
► **58%**

Le taux de réalisation des dépenses prévisionnelles de travaux publics sur la période 2009-2017, est en moyenne de 58% pour les Hauts-de-France, toutes collectivités confondues. Il est comparable à celui du Bâtiment sur la même période (59%).

Le taux de réalisation avancé est pour une année N le rapport entre les réalisations au 31 décembre de l'année N et les prévisions budgétaires au 31 mai de cette même année. Ce taux varie significativement selon les catégories de collectivités et dans une moindre mesure les années. Pour l'année 2017 les dépenses qui seront effectivement réalisées ont été estimées à partir des taux de réalisation moyen pour chaque catégorie de collectivités et des montants de travaux budgétés au 31 mai 2017.

... SELON LES ANNÉES

Le taux de réalisation pour l'année 2017, s'établit à 56% pour l'ensemble des dépenses prévisionnelles de travaux publics. En évolution par rapport à l'année 2016, il gagne un point, mais demeure inférieur de 5 points à celui du bâtiment.



...SELON LES COLLECTIVITÉS ET LES TERRITOIRES

Taux de réalisation des dépenses prévisionnelles de Travaux Publics Moyenne 2009-2017

	Hauts-de-France
Région	74%
Départements	90%
Groupements à fiscalité propre	57%
Communes de 50 000 habitants et plus	85%
Communes de 10 000 à 49 999 habitants	61%
Communes de 3 500 à 9 999 habitants	53%
Communes de moins de 3 500 habitants	46%
SIVU	39%
SIVOM	52%
Ensemble des collectivités	58%

MÉTHODOLOGIE



Les données de cette plaquette proviennent des données comptables transmises par la Direction Générale des Finances Publiques (DGFIP) du Ministère de l'Économie et des Finances.

Les dépenses réalisées de bâtiment et de travaux publics sont évaluées à partir des données d'exécution budgétaire. Elles sont calculés à partir de :

- l'ensemble des **budgets principaux et des budgets annexes** (eau, électricité...) des collectivités territoriales ;
- des différents comptes budgétaires relatifs aux dépenses de bâtiment et travaux publics (bâtiments scolaires, aménagements urbains, voiries...).

Lorsque l'intitulé d'un compte n'est pas suffisamment explicite, des coefficients sont appliqués de façon à répartir les dépenses correspondantes entre bâtiment et travaux publics.

Les dépenses prévisionnelles de bâtiment et de travaux publics sont calculées à partir des données des budgets prévisionnels centralisés au 31 mai. Les chiffres correspondants incluent donc non seulement les budgets primitifs mais **aussi toutes les décisions modificatives votées jusqu'en mai**.

Ces prévisions budgétaires ne constituent pas une estimation du montant des travaux qui sera effectivement réalisé. D'autres décisions modificatives peuvent être votées en cours d'année, et surtout la réalisation de certains travaux peut s'étendre sur plusieurs exercices, être reportée ou annulée.

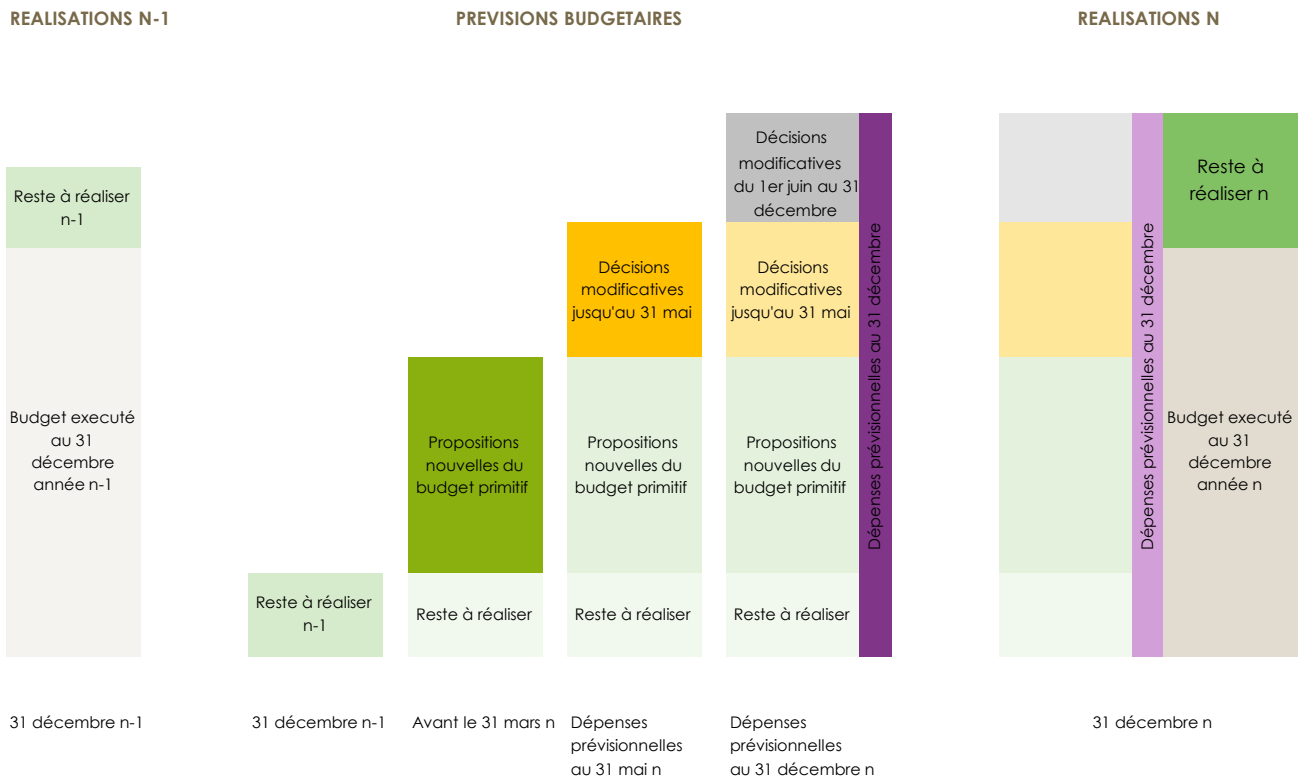
Les dépenses qui seront effectivement réalisées peuvent être simulées à partir des taux de réalisation pour chaque catégorie de collectivités et des montants de travaux budgétés au 31 mai.

Seules les dépenses en maîtrise d'ouvrage directe sont prises en compte. De ce fait, l'effort en faveur de l'activité BTP pour une collectivité donnée est sous-estimé puisque ne sont pas pris en compte les montants des subventions d'équipement versées à d'autres entités (leur prise en compte aurait généré des doubles comptes dans l'estimation globale des montants des dépenses régionales).

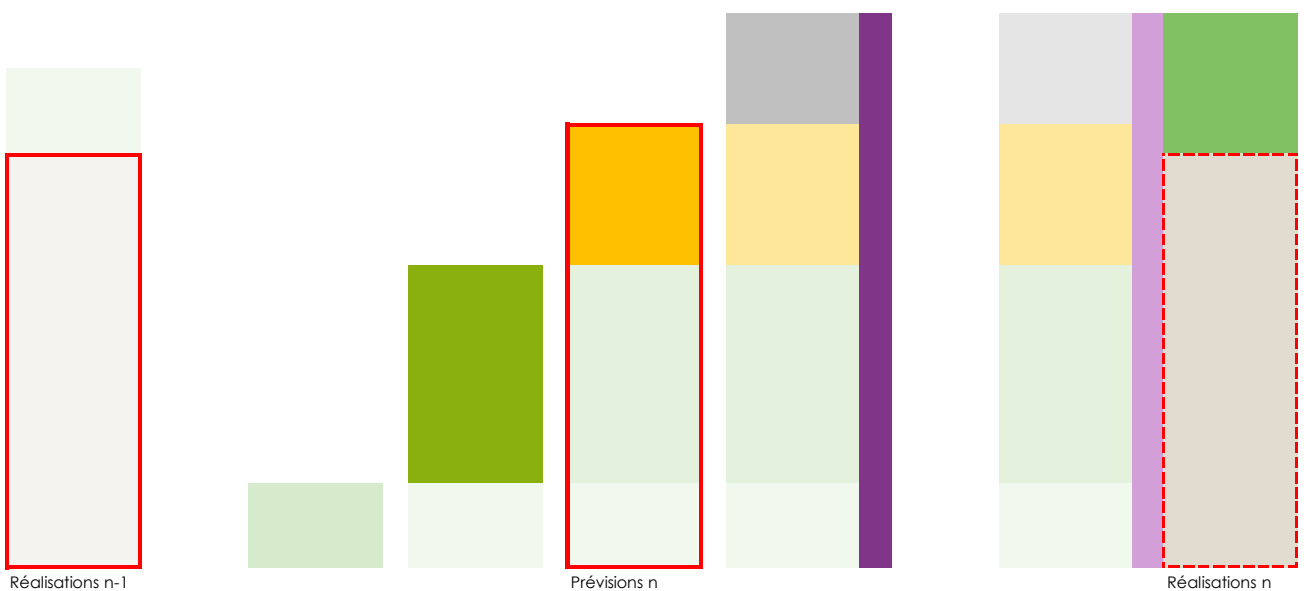
Les dépenses par habitant sont calculées grâce aux populations municipales légales en vigueur établies par l'INSEE.

Tous les montants financiers sont exprimés toutes taxes comprises en euros courants.

SCHEMA SIMPLIFIE DU FONCTIONNEMENT BUDGETAIRE D'UNE COLLECTIVITE



DONNEES DGFIP EXPLOITEES



CALCUL DU TAUX DE REALISATION AVANCE ET SIMULATION DES TRAVAUX REALISES

Taux moyen = Somme des réalisations année N-7 à Année N / Somme des prévisions au 31 mai de année N-8 à Année N-1

Simulation Année N+1 = Taux * Prévisions au 31 mai année N



La Cellule Économique Régionale de la Construction (CERC) Hauts-de-France est née du rapprochement de la CERC Nord-Pas-de-Calais et de la CER Picardie en avril 2017. Structure partenariale d'échange et de concertation, elle rassemble des acteurs publics et privés participant à l'acte de construire en région.

Observatoire dédié à la construction, reconnu pour l'indépendance de son expertise, la CERC Hauts-de-France réalise des travaux spécifiques, comme le suivi de la conjoncture, l'emploi formation, la bâtiment durable, etc. Elle apporte des éclairages économiques prospectifs sur les secteurs du bâtiment, des travaux publics, des carrières et des matériaux de construction. Elle entend par ailleurs améliorer la connaissance de tous les partenaires sur la filière et faciliter l'aide à la décision.

Avec le concours des membres de la CERC :



...et des membres du GIE Réseau des CERC



CONTACTER LA CERC HAUTS-DE-FRANCE

À Lille : tél. 03.20.40.53.39 | À Amiens : tél. 03.22.82.25.44 | e mail : cerc.hauts-de-france@i-carre.net
 site régional : www.cerc-hautsdefrance.fr | site national : www.cerc-actu.com