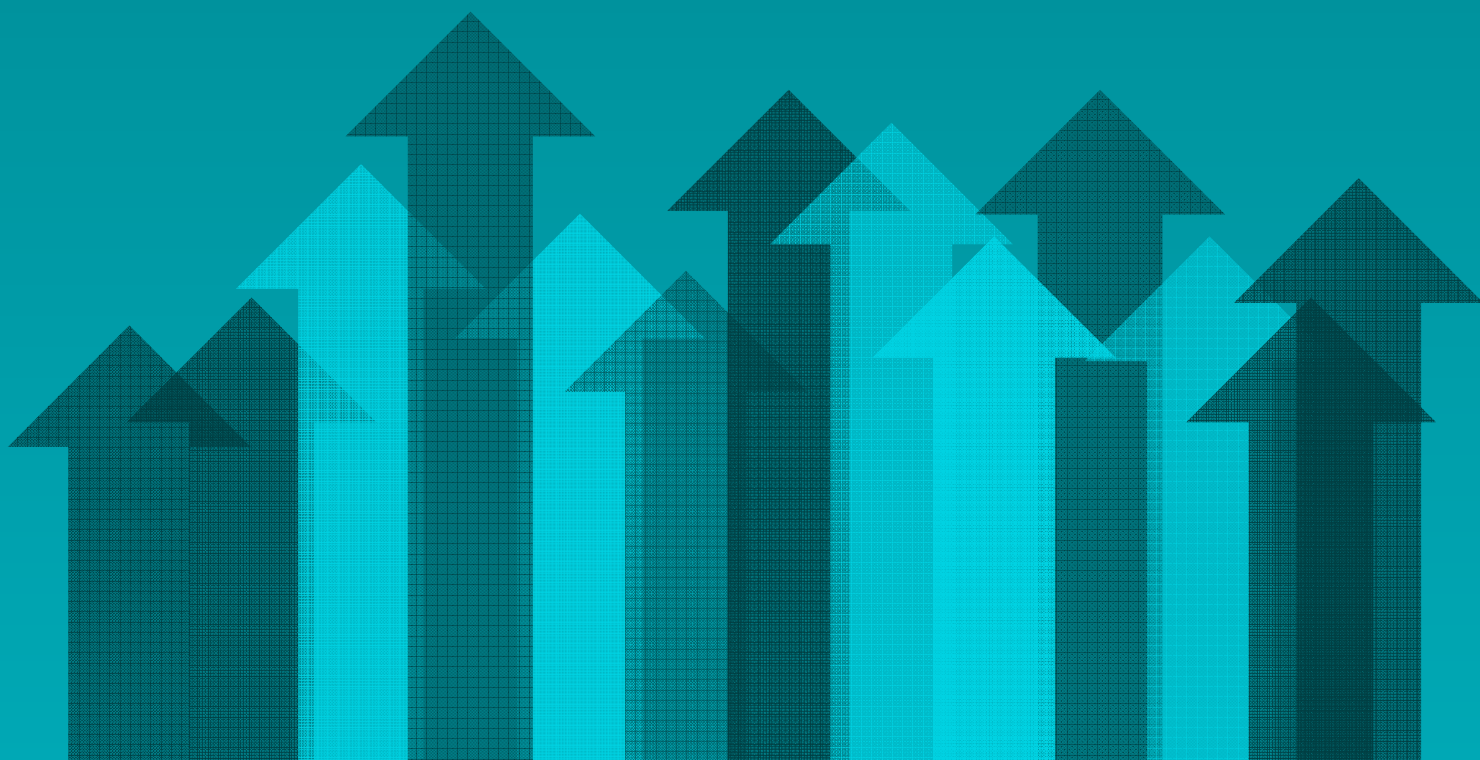


L'ACTIVITÉ  
ENTRETIEN-RÉNOVATION  
DU BÂTIMENT EN  
HAUTS-DE-FRANCE

SYNTHÈSE



Activité au 2<sup>ème</sup> trimestre 2018  
& Perspectives

# Synthèse sur l'activité entretien-rénovation au 2<sup>ème</sup> trimestre 2018

Le 2<sup>ème</sup> trimestre 2018 a été marqué par une augmentation de 1,1% de l'activité entretien rénovation dans les Hauts-de-France, cette évolution étant comparable à la moyenne enregistrée dans l'hexagone (+1,2%). Dans notre région, comme pour la moyenne France, la croissance est homogène selon les segments de marché : +1,2% pour les logements et +1,1% pour les locaux. Les perspectives d'activité pour le 3<sup>ème</sup> trimestre 2018 se rétractent et les carnets de commandes frémissent à peine, tout en étant moins bien remplis que dans le reste de l'hexagone : ils s'établissent en moyenne à 11,6 semaines de travail (contre 13,1 au niveau national). La rénovation énergétique progresse modestement en volume dans la région au 2<sup>ème</sup> trimestre 2018, de 0,2%, par rapport au 2<sup>ème</sup> trimestre 2017. Ce marché demeure, ce trimestre, moins bien orienté que l'ensemble de l'activité entretien-rénovation.

## 1 ORIENTATION DE L'ACTIVITÉ ENTRETIEN-RÉNOVATION AU 2<sup>ÈME</sup> TRIM. 2018

81%

France

84%

**Des professionnels jugent leur activité actuelle bonne ou très bonne en entretien-rénovation**  
(contre 79% au 1er trim. 2018)

+1,1% ▲

+1,2% ▲

**Evolution de l'activité d'entretien-rénovation en volume**  
par rapport au 2<sup>ème</sup> trim. 2017 (contre +0,5% au 1er trim. 2018)

+1,2% ▲

Logements

(contre +1,2% au 1er trim. 2018)

France

+1,2% ▲

+1,0% ▲

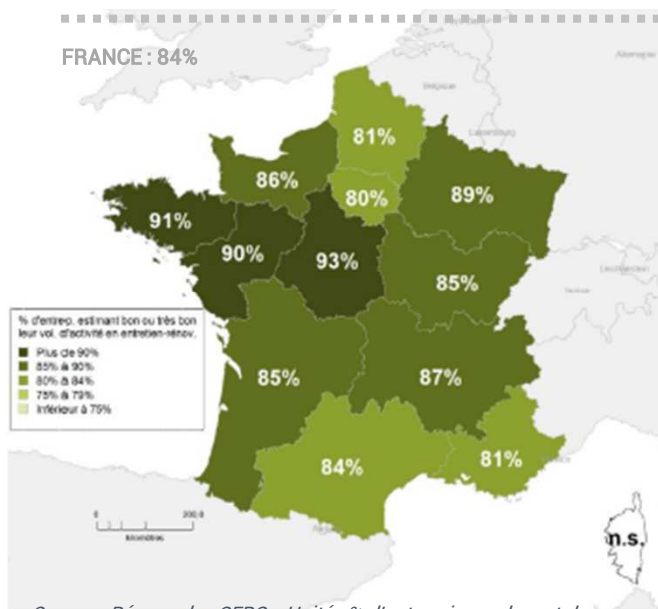
Locaux non résidentiels

(contre -1,4% au 1er trim. 2018)

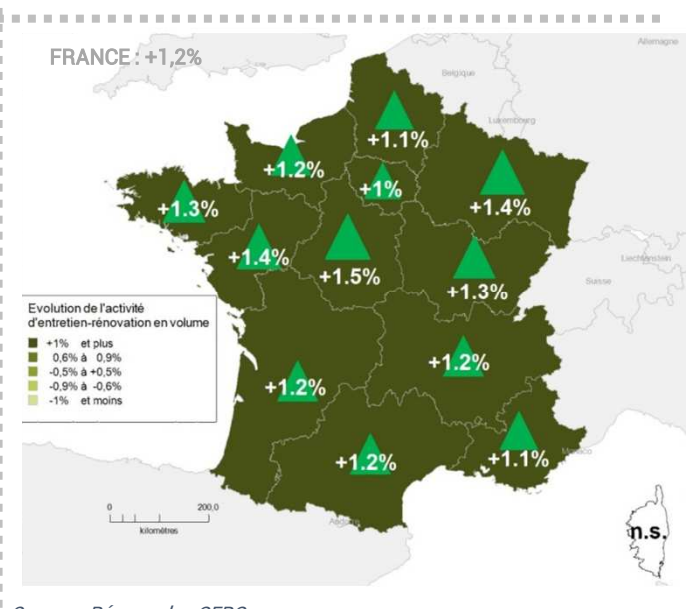
+1,1% ▲

Part des entreprises estimant bon ou très bon leur volume

Evolution de l'activité d'entretien-rénovation en volume



Source : Réseau des CERC - Unité : % d'entreprises relevant du champ d'observation décrit dans la Méthodologie



Source : Réseau des CERC

Unité : % d'évolution en volume du montant HT facturé

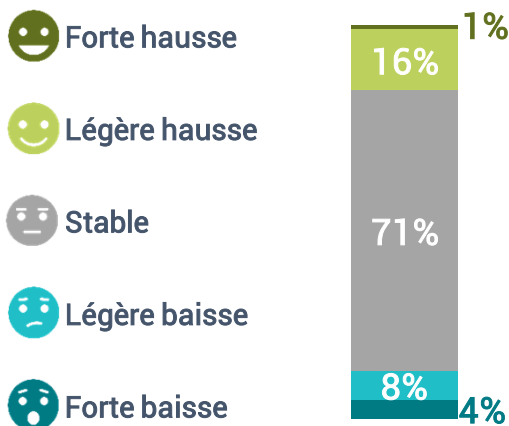
NB : l'indice de prix appliqué pour le calcul des évolutions régionales en volume correspond à l'indice national des prix d'entretien-amélioration des bâtiments, source INSEE

# Synthèse sur l'activité entretien-rénovation au 1<sup>er</sup> trimestre 2018

## 2 PERSPECTIVES D'ACTIVITÉ EN ENTRETIEN-RÉNOVATION POUR LE 3<sup>ÈME</sup> TRIM. 2018

Montant des facturations au 3<sup>ème</sup> trimestre 2018

FRANCE : 22%

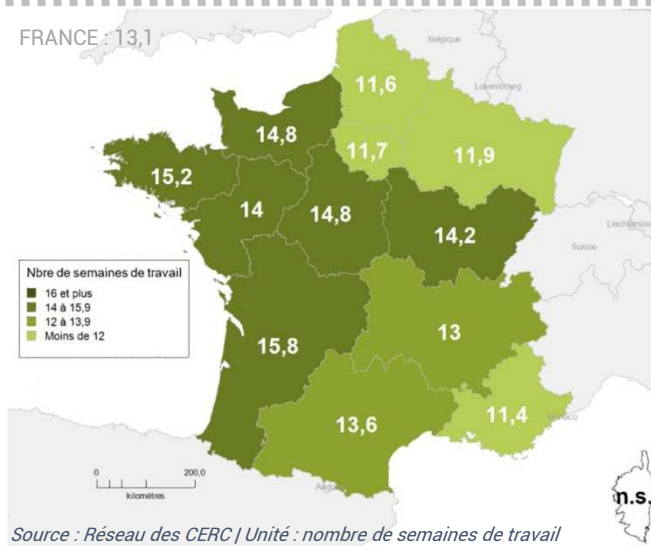


Source : Réseau des CERC - Unité : % d'entreprises relevant du champ d'observation décrit dans la Méthodologie

**17%** Des professionnels prévoient une hausse de leur montant de facturation d'entretien-rénovation pour le 3<sup>ème</sup> trim. 2018. En parallèle 71% estiment qu'il sera stable

Nombre de semaines de travail garanties par les carnets de commandes en entretien-rénovation à la fin du 2<sup>ème</sup> trim. 2018

FRANCE : 13,1



Source : Réseau des CERC | Unité : nombre de semaines de travail

**11,6** Semaines de travail garanties en moyenne par les carnets de commandes en entretien-rénovation des entreprises à la fin du 2<sup>ème</sup> trim. 2018

## 3 ZOOM SUR... LA RÉNOVATION ÉNERGÉTIQUE AU 2<sup>ÈME</sup> TRIM. 2018

**+0,2%** =

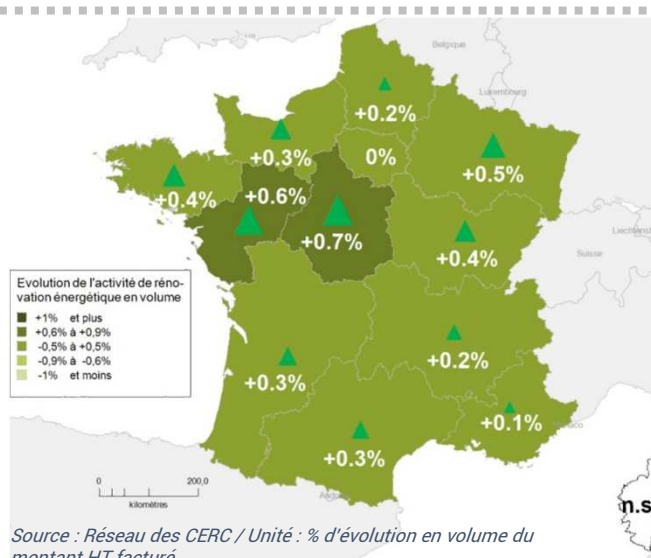
En volume

D'activité de rénovation énergétique en volume par rapport au 2<sup>ème</sup> trim. 2017

FRANCE +0,3% =

NB : l'indice de prix appliqué pour le calcul des évolutions régionales en volume de la rénovation énergétique correspond à l'indice national des prix d'entretien-amélioration des bâtiments, source INSEE

Evolution de l'activité de rénovation énergétique en volume



Source : Réseau des CERC / Unité : % d'évolution en volume du montant HT facturé

# L'ACTIVITÉ ENTRETIEN-RÉNOVATION DU BÂTIMENT EN RÉGION

## Méthodologie

### » Contexte

Cette enquête vise à permettre un suivi régional et national de l'activité Entretien-rénovation de logements et de locaux non résidentiels des entreprises du bâtiment. L'enquête mise en place relève d'une mission d'intérêt général et s'inscrit dans le rôle d'observatoire de la filière Construction de l'ensemble des CERC et du GIE Réseau des CERC.

### » Champ d'observation

**Champ géographique :** France métropolitaine

**Champ d'activité :** Dans cette publication, l'activité entretien-rénovation du bâtiment s'entend comme la somme des travaux de rénovation, d'entretien ou d'amélioration, de réhabilitation, réalisés sur des bâtiments déjà construits et achevés (logements et bâtiments non résidentiels).

Le champ d'enquête étant ciblé activité entretien-rénovation, il n'intègre pas les entreprises dont l'activité principale porte sur la construction neuve et les travaux de démolition. Plus précisément, l'enquête couvre les secteurs définis par les codes NAF rév. 2 suivants : 4321A, 4322A, 4322B, 4329A, 4329B, 4391A, 4391B, 4399A (regroupés sous le terme « Second œuvre aménagement / finitions »), 4331Z, 4332A, 4332B, 4332C, 4333Z, 4334Z, 4339Z (regroupés sous le terme « Second œuvre technique »), 4399B, 4399C (regroupés sous le terme « Gros œuvre »).

### » Précisions sur les enquêtes

**Unité statistique enquêtée :** Entreprises, y compris entreprises artisanales / Etablissements relevant d'une même entreprise

**Périodicité :** Trimestrielle

**Mode de collecte :** La collecte s'effectue par internet (enquête auto-administrée) et par voie téléphonique.

**Plan de sondage :** Enquête par sondage auprès de plus de 6 100 entreprises ou établissements relevant d'une même entreprise, représentatifs du tissu économique de chaque région, faisant partie d'une cohorte de 12 000 entreprises/établissements partenaires.

Les critères retenus pour la stratification de l'échantillon sont les trois grands agrégats susceptibles d'impacter l'activité entretien-rénovation : l'activité principale (repérée par le code NAF), la situation géographique et la taille en effectif salarié.

Le tirage des unités interrogées se fait aléatoirement au sein de la cohorte ; chaque non répondant est remplacé par un établissement de même profil.

**Redressement des résultats :** Les résultats obtenus par sondage sont redressés afin d'être représentatifs des établissements selon le département, le secteur d'activité et leur taille.

### » Déflateur

Les indices de prix utilisés pour calculer les évolutions en volume, y compris celles de la rénovation énergétique, correspondent aux indices des prix d'entretien-amélioration des bâtiments, décomposés selon le type de bâtiment, publiés chaque trimestre par l'INSEE. Ces indices sont appliqués à l'échelon national comme régional, pour tous les corps de métiers et toutes les tailles d'entreprises.

## Avec le concours | Des Membres de la CERC



## Avec le concours | Des Membres du GIE Réseau des CERC



## Coordonnées | CERC Région

### À Lille

44 rue de Tournai - CS 40259

59019 Lille Cedex

Tél. : 03 20 40 53 39

### À Amiens

56 rue Jules Barni- cité administrative

80040 Amiens Cedex 1

Tél. : 03 22 82 25 44

e-mail : cerc.hauts-de-france@i-carre.net | Site internet : www.cerc-hautsdefrance.fr