

# le baromètre d'activité au 4<sup>ème</sup> trimestre 2020

## ORDONNANCE

Cher Confrère,

C'est une certitude, le virus de la crise semble définitivement avoir atteint notre profession, ce virus très dangereux se propage très vite dans toutes les parties de notre corporation.

Le principal symptôme qui nous inquiète est une baisse drastique d'activité, puis très rapidement s'ensuit chez les patients une forte chute des carnets de commande, suivra ensuite inévitablement une dégradation des marges due à une baisse marquée des prix. Le diagnostic à ce stade est très défavorable et conduit véritablement à une destruction de nos entreprises et de l'emploi qui s'y rattache. Aussi, je recommande l'application du traitement suivant :

- 3 injections par an de crédit d'investissement en intraveineuse ;
- Mise en place d'une perfusion à dose élevée du marché public ;
- Absorption par la profession d'un soluté de marchés privés 4 fois par mois ;
- Trésorerie au masque si besoin ;
- Et enfin, Paracétamol (pour la migraine) et Vitamine D (pour l'énergie) pour les chefs d'entreprise.

**Docteur Olivier Lamerant**

Sur ces constatations médicales, je vous laisse le soin de prendre connaissance des chiffres du 4<sup>e</sup> trimestre qui sont plutôt très mauvais comme vous l'aurez compris.

Olivier Lamerant  
Président de la Commission développement économique  
FRTP Hauts-de-France

## ACTIVITÉ TRIMESTRIELLE

Évolution du chiffre d'affaires réalisé au 4<sup>ème</sup> trimestre 2020 :

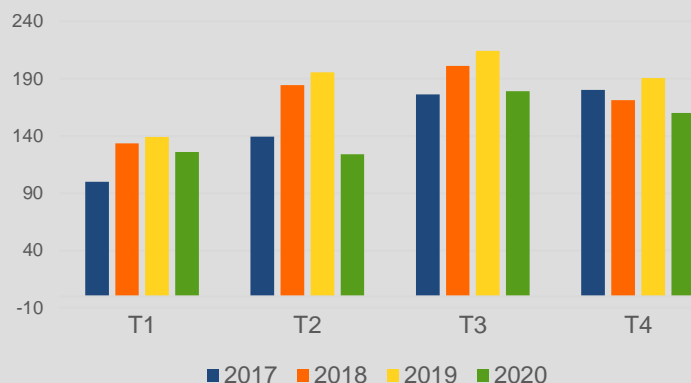
- **-14,4%** par rapport au 4<sup>ème</sup> trimestre 2019
- **-10%** par rapport au 3<sup>ème</sup> trimestre 2020

- Part du public dans le CA du T4 2020 : **64%**

Interrogés sur l'activité du 1<sup>er</sup> trimestre 2021, 67% des dirigeants envisagent une baisse de l'activité par rapport au 4<sup>ème</sup> trimestre 2020 alors que 28% prévoient une stabilité.

### Évolution du chiffre d'affaires trimestriel

Base 100 : T1 2017



## CARNET DE COMMANDES

A la fin du 4<sup>ème</sup> trimestre 2020, les carnets de commandes représentent **6,6 mois d'activité**.

En volume, le montant des commandes est en baisse de 6% comparé au 4<sup>ème</sup> trimestre 2019.

Pour 38% des entreprises, les carnets de commandes sont stables. Mais ils sont inférieurs à la normale pour 56% des entreprises interrogées.

## DÉLAI DE PAIEMENT

Le délai de paiement est, en moyenne, de **68 jours**. Ce délai a tendance à s'allonger pour 44% des entreprises et à stagner pour 56%.

## EMPLOI

À fin 2020, les **effectifs permanents ont diminué de 0,7% comparé à fin 2019**.

Au 4<sup>ème</sup> trimestre 2020, le recours à l'emploi intérimaire a baissé de 48% par rapport au 4<sup>ème</sup> trimestre 2019.

- Au T4 2020, le taux d'intérimaires est de **6,3%** (dont 6% d'insertion)
- Au T4 2020, la part d'apprentis est de **5%**
- 61% des chefs d'entreprises tablent sur une stabilité des effectifs permanents et 22% sur une baisse pour le 1<sup>er</sup> trimestre 2021.

Au cours du 4<sup>ème</sup> trimestre 2020, 25% des entreprises de Travaux Publics ont fait une demande de d'activité partielle dont 80% l'ont mise en œuvre.

## L'avis des entreprises

Décalage des appels d'offres suite à la crise sanitaire. Baisse du nombre d'appels d'offres et prix très concurrentiels.

On constate des retards dans le démarrage des chantiers début 2021.

## ↓ ACTIVITÉ TRIMESTRIELLE

Évolution du chiffre d'affaires réalisé au 4<sup>ème</sup> trimestre 2020 :

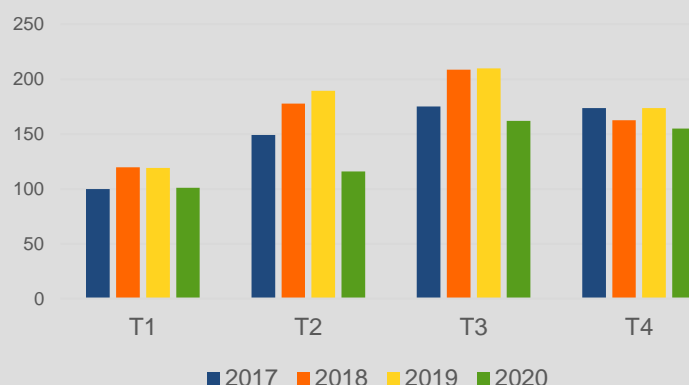
- -17,3% par rapport au 4<sup>ème</sup> trimestre 2019
- -13% par rapport au 3<sup>ème</sup> trimestre 2020

- Part du public dans le CA du T4 2020 : 65%

Interrogés sur l'activité du 1<sup>er</sup> trimestre 2021, 88% des dirigeants envisagent une baisse de l'activité par rapport au 4<sup>ème</sup> trimestre 2020.

## Évolution du chiffre d'affaires trimestriel

Base 100 : T1 2017



## ↓ CARNET DE COMMANDES

A la fin du 4<sup>ème</sup> trimestre 2020, les carnets de commandes représentent **6,3 mois d'activité**.

En volume, le montant des commandes est en baisse de 12% comparé au 4<sup>ème</sup> trimestre 2019.

Les carnets de commandes sont jugés inférieurs à la normale pour 89% des entreprises du secteur et normaux pour les autres.

## ↑ DÉLAI DE PAIEMENT

Le délai de paiement est, en moyenne, de **68 jours**. Ce délai a tendance à augmenter pour 66% des entreprises mais reste stable pour 34%.

## → EMPLOI

À fin 2020, les **effectifs permanents ont diminué de 0,8% comparé à fin 2019**.

Au 4<sup>ème</sup> trimestre 2020, le recours à l'emploi intérimaire a baissé de 45% par rapport au 4<sup>ème</sup> trimestre 2019.

- Au T4 2020, le taux d'intérimaires est de 6,8% (dont 5% d'insertion)
- Au T4 2020, la part d'apprentis est de 5%
- 73% des chefs d'entreprises tablent sur une stabilité des effectifs permanents au 1<sup>er</sup> trimestre 2021, les autres envisagent une diminution.

## 🗨️ L'avis des entreprises

La chute brutale et durable du nombre d'appels d'offres nous inquiète profondément. Activité difficile pour ce début d'année 2021, prix fortement en baisse vu la baisse de volume.

Forte inquiétude sur le 1<sup>er</sup> semestre 2021.

## ↓ ACTIVITÉ TRIMESTRIELLE

Évolution du chiffre d'affaires réalisé au 4<sup>ème</sup> trimestre 2020 :

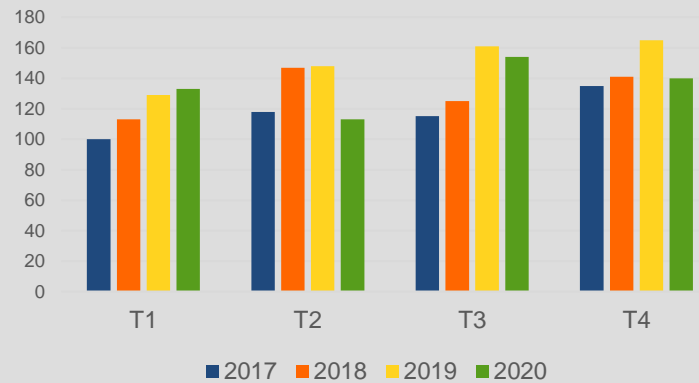
- **-8,7%** par rapport au 4<sup>ème</sup> trimestre 2019
- **-10%** par rapport au 3<sup>ème</sup> trimestre 2020

- Part du public dans le CA du T4 2020 : **73%**

Interrogés sur l'activité du 1<sup>er</sup> trimestre 2021, 16% des dirigeants envisagent une hausse d'activité par rapport au 4<sup>ème</sup> trimestre 2020 mais 65% envisagent une baisse.

## Évolution du chiffre d'affaires trimestriel

Base 100 : T1 2017



## → CARNET DE COMMANDES

A la fin du 4<sup>ème</sup> trimestre 2020, les carnets de commandes représentent **7,9 mois d'activité**.

En volume, le montant des commandes est en hausse de 1% comparé à l'année précédente.

Pour 52% des entreprises, les carnets de commandes sont normaux. Ils sont inférieurs à la normale pour 29% des entreprises.

## → DÉLAI DE PAIEMENT

Le délai de paiement est, en moyenne, de **73 jours**. Ce délai a tendance à s'allonger pour 41% des entreprises et à rester stable pour 59%.

## → EMPLOI

À fin 2020, les **effectifs permanents ont augmenté de 0,3% comparé à fin 2019**.

Au 4<sup>ème</sup> trimestre 2020, le recours à l'emploi intérimaire a baissé de 46% par rapport au 4<sup>ème</sup> trimestre 2019.

- Au T4 2020, le taux d'intérimaires est de **5,7%** (dont 14% d'insertion)
- Au T4 2020, la part d'apprentis est de **4%**
- 67% des chefs d'entreprises tablent sur une stabilité des effectifs permanents au 1<sup>er</sup> trimestre 2021 et 32% envisagent une hausse.

## 🗨️ L'avis des entreprises

Les appels d'offres se sont tellement rarifiés ces derniers mois que cela va nous être très préjudiciable dans les mois à venir.

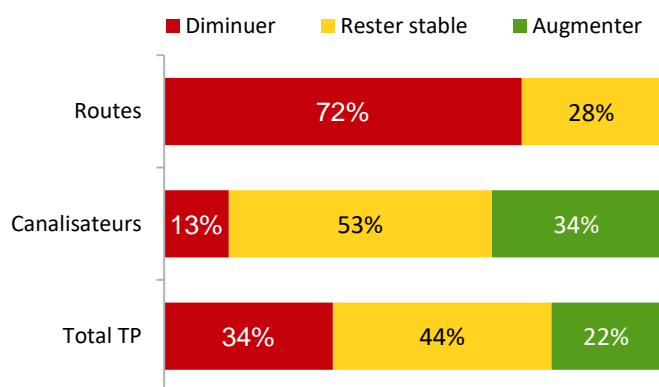
Activité ressentie "normale". Pas d'impact "COVID" pour l'entreprise, qui s'est adaptée aux règles et contraintes. En revanche réel souci chez nos clients qui se sont imposé des contraintes COVID pour eux-mêmes, les mettant en mode de travail très dégradé pour nous, avec pas ou peu d'interlocuteur (suivi de chantiers, problèmes de chantiers nécessitant le passage physique, lancement d'opérations réelles...).



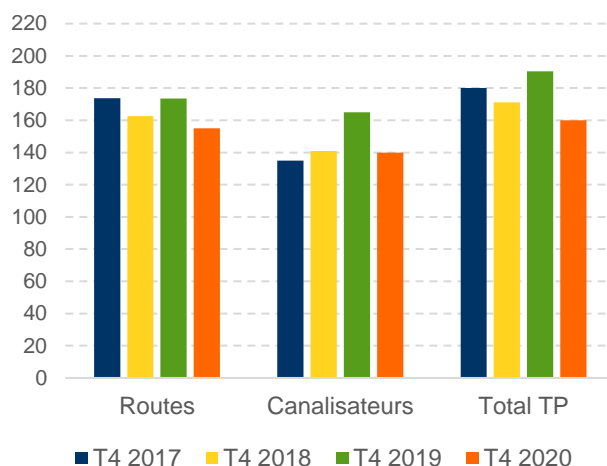
# Synthèse et comparaison des secteurs

	CA évol. T4 2020 / T4 2019	Part du CA public	Carnet de commande (mois)	Délai de paiement moyen (jours)	Évol. effectifs permanents T4 2020/ T4 2019	Taux intérim
Constructeurs de routes	-17,3%	65%	6,3	68	-0,8%	6,8%
Canalisateurs	-8,7%	73%	7,9	73	+0,3%	5,7%
<b>Total</b>	<b>-14,4%</b>	<b>64%</b>	<b>6,6</b>	<b>68</b>	<b>-0,7%</b>	<b>6,3%</b>

Par rapport au 3<sup>ème</sup> trimestre 2020, l'activité du 4<sup>ème</sup> trimestre 2020 a eu tendance à...



Évolution trimestrielle du chiffre d'affaires  
Base 100 eu T1 2017



## Méthode

Un questionnaire est adressé à un panel d'entreprises de Travaux publics des Hauts-de-France. Les données recueillies sont traitées par la CERC Hauts-de-France (Cellule Economique Régionale de la Construction Hauts-de-France).

Tél : 03 20 40 53 39 – Mél : [cerc.hauts-de-france@i-carre.net](mailto:cerc.hauts-de-france@i-carre.net)

Ce document est publié par la Fédération Régionale des Travaux Publics Hauts-de-France  
268, Bd Clemenceau – 59700 Marcq-en-Baroeul - Tél : 03 20 98 00 33 – Mél : [hdf@fnftp.fr](mailto:hdf@fnftp.fr)